

**OBČINA DOBROVA-POLHOV GRADEC**



**RAZVOJNI PROGRAM  
OBČINE DOBROVA-POLHOV GRADEC  
2012–2022**

**Junij 2012**

**Založila:**

**OBČINA DOBROVA-POLHOV GRADEC**

Stara cesta 13, Dobrova

Tel.: 01 3601 800

E-pošta: [info@dobrova-polhovgradec.si](mailto:info@dobrova-polhovgradec.si)

Spletna stran: <http://www.dobrova-polhovgradec.si>

Junij 2012

izdelovalci	vrsta del	ime in priimek
<b>Občina Dobrova-Polhov Gradec</b>	odgovorni vodja projekta	<b>župan Franc Setnikar, inž. str.</b>
	vodenje projekta in koordinacija	<b>Helena Čuk, univ. dipl. inž. agr.</b>
	Prioriteta 1	<b>Boris Krnjajič, dipl. org.</b> <b>Franci Petkovšek, univ. dipl. inž. str.</b> <b>Mojca Sečnik, kom. inž.</b>
	Prioriteta 2	<b>Simona Kostrevc, ekon.</b> <b>Mateja Tavčar, upr. org.</b>
	Prioriteta 3	<b>Helena Čuk, univ. dipl. inž. agr.</b>
	Lektoriranje	<b>dr. Jože Gasperič</b>
	Oblikovanje	<b>Klavdija Širok</b>
	Tisk	<b>Tiskarna Present, d. o. o.</b>
	Naklada	<b>500 izvodov</b>

**Razvojni program je sprejel občinski svet občine Dobrova-Polhov Gradec na 13. redni seji 6. junija 2012.**

## Kazalo vsebine

1	UVOD .....	7
2	USKLAJENOST Z DRUGIMI PROGRAMI IN POLITIKAMI .....	8
3	ANALIZA STANJA IN IZHODIŠČA ZA NADALJNI RAZVOJ .....	10
3.1	Stanje prostora .....	10
3.2	Demografske značilnosti .....	13
3.3	Človeški viri .....	15
3.4	Infrastruktura in oskrbne dejavnosti .....	17
3.4.1	Ceste .....	17
3.4.2	Kolesarske poti .....	20
3.4.2	Javna razsvetljava .....	20
3.4.3	Elektronske komunikacije .....	21
3.4.4	Kanalizacijsko omrežje za odvod komunalne odpadne vode .....	24
3.4.5	Vodovodni sistemi .....	28
3.4.6	Pokopališča .....	33
3.4.7	Elektroenergetsko omrežje .....	34
3.4.8	Daljinsko ogrevanje .....	35
3.4.9	Ravnanje z odpadki .....	35
3.4.10	Javni potniški promet .....	36
3.5	Predšolska vzgoja in osnovnošolsko izobraževanje .....	38
3.6	Šport in športna infrastruktura .....	40
3.7	Kulturna infrastruktura .....	41
3.7.1	Knjižnična dejavnost .....	41
3.7.2	Kulturne dvorane .....	42
3.7.3	Muzeji, zasebne zbirke in arhivi .....	42
3.7.4	Društva .....	43
3.8	Zdravstvo in socialno varstvo .....	44
3.8.1	Zdravstveno varstvo .....	44
3.8.2	Socialno varstvo .....	45
3.9	Gospodarske dejavnosti .....	47
3.9.1	Gospodarstvo .....	51
3.9.2	Turizem .....	54
3.10	Kulturna dediščina in naravne vrednote .....	57

4 RAZVOJNE USMERITVE .....	60
PRIORITETA 1: INFRASTRUKTURA IN PROSTOR .....	60
PODROČJE 1.1: Urejanje prostora .....	60
PODROČJE 1.2: Prometna in informacijska infrastruktura .....	60
PODROČJE 1.3: Upravljanje z vodami in ravnanje z odpadki (vodovod, kanalizacija, odpadki) ...	62
PODROČJE 1.4: Učinkovita raba energije.....	63
PRIORITETA 2: RAZVOJ ČLOVEŠKIH VIROV .....	65
PODROČJE 2.1: Izobraževanje in usposabljanje.....	65
PODROČJE 2.2: Izboljšanje zdravstvenega stanja prebivalstva .....	66
PODROČJE 2.3: Športna infrastruktura in programi .....	66
PODROČJE 2.5: Razvoj kulturne dediščine.....	67
PODROČJE 2.6: Oskrbne dejavnosti.....	68
PRIORITETA 3: RAZVOJ PODEŽELJA .....	70
PODROČJE 3.1: Spodbujanje razvoja kmetijstva.....	70
PODROČJE 3.2: Spodbujanje razvoja turizma.....	70
PODROČJE 3.3: Spodbujanje podjetništva in inovativnosti .....	71
5 PRIORITETNI PROJEKTI.....	73
6 LITERATURA IN VIRI .....	79

#### **Kazalo tabel**

<i>Tabela 1: Omrežje naselij z vlogo posameznega naselja .....</i>	10
<i>Tabela 2: Dolžina asfaltiranih in makadamskih lokalnih cest ter javnih poti.....</i>	19
<i>Tabela 3: Primerjava med številom prebivalcev (A) in pokritostjo s kanalizacijo (PE) v letu 2011 ..</i>	27
<i>Tabela 4: Podatki o vodovodnih omrežjih v občini po krajevnih skupnostih .....</i>	31
<i>Tabela 5: Število hidrantov v posameznih naseljih.....</i>	32
<i>Tabela 6: Zasedena in prosta grobna polja na posameznem pokopališču.....</i>	34
<i>Tabela 7: Delež prebivalcev, vključenih v redni odvoz odpadkov v občini, september 2011.....</i>	36
<i>Tabela 8: Zaloga gradiva po tipih gradiva (izvodi) na dan 31. 12. 2011 .....</i>	41
<i>Tabela 9: Izposoja knjižničnega gradiva in obisk prireditev v knjižnicah v letu 2011.....</i>	42
<i>Tabela 10: Primerjava št. kmetijskih gospodarstev, zemljišč in št. glav velike živine po popisu 2000 in 2010.....</i>	47
<i>Tabela 11: Pregled podjetij v občini po dejavnostih.....</i>	53

## Kazalo grafov

<i>Graf 1: Število prebivalcev po naseljih na dan 1. 1. 2011.....</i>	13
<i>Graf 2: Naravni selitveni in skupni prirast na prebivalca v občini in Sloveniji za leto 2010 .....</i>	14
<i>Graf 3: Skupna stopnja brezposelnosti po spolu v Sloveniji in občini za leto 2008 .....</i>	15
<i>Graf 4: Prejemniki denarnih pomoči na 1.000 prebivalcev v občini in Sloveniji v letu 2009 .....</i>	16
<i>Graf 5: Dolžina asfaltiranih in makadamskih lokalnih cest ter javnih poti .....</i>	18
<i>Graf 6: Asfaltirane in makadamske javne ceste in poti v občini v odstotkih.....</i>	19
<i>Graf 7: Razmerje med gospodinjstvi v občini, ki imajo dostop do spleta, in tistimi, ki te možnosti nimajo .....</i>	23
<i>Graf 8: Primerjava med številom stanovanjskih objektov v občini in številom vodovodnih priključkov na javnem vodovodnem sistemu .....</i>	31
<i>Graf 9: Primerjava med številom priključkov in številom vodomeroev na vodovodnih omrežjih .....</i>	32
<i>Graf 10: Primerjava med številom vodovodnih in hidrantskih sistemov (Vir: arhiv občine) .....</i>	33
<i>Graf 11: Količina odpadkov na prebivalca v občini in Sloveniji v obdobju od leta 2002 do 2009.....</i>	36
<i>Graf 12: Število rojstev v občini od leta 1995 do 2011 .....</i>	38
<i>Graf 13: Primerjava med številom otrok v občini in številom otrok, ki obiskujejo vrtce, za leti 2008 in 2011.....</i>	39
<i>Graf 14: Podatki o številu vseh otrok starostne skupine od 1 do 5 let in otrok, ki so vključeni v vrtce v občini .....</i>	40
<i>Graf 15: Število dejansko zaposlenih oseb in število, potrebno za obseg del, ki jih je potrebno zagotoviti na občini .....</i>	45
<i>Graf 16: Primerjava št. kmetijskih gospodarstev po velikostnih razredih po popisu leta 2000 in 2010.....</i>	48
<i>Graf 17: Kmetijska zemljišča po vrsti rabe v letu 2010.....</i>	48
<i>Graf 18: Kmetije v občini po vrsti pridelave v odstotkih po popisu 2010 .....</i>	49
<i>Graf 19: Število kmetij v občini po namenu pridelave po popisu 2010 .....</i>	50
<i>Graf 20: Poraba sredstev za sofinanciranje kmetijske dejavnosti v občini v letih od 2007 do 2009 po ukrepih.....</i>	51
<i>Graf 21: Primerjava med številom podjetij in zaposlenih v podjetjih v letih od 2008 do 2010 .....</i>	52

## Kazalo slik

<i>Slika 1: Cestne in kolesarske povezave v občini.....</i>	17
<i>Slika 2: Razporeditev poslovnih subjektov v občini .....</i>	23
<i>Slika 3: Predvidene aglomeracije na območju občine .....</i>	26
<i>Slika 4: Vodovodno omrežje v občini .....</i>	29
<i>Slika 5: Potek predvidenih integriranih linij v občini.....</i>	37
<i>Slika 6: Poslovni subjekti v občini .....</i>	52
<i>Slika 7: Območja Natura 2000, Ekološko pomembna območja, zavarovana območja in naravne vrednote v občini .....</i>	58

### **Predgovor**

Spoštovani,

pred vami je dokument Razvojni program občine Dobrova-Polhov Gradec za obdobje 2012–2022. Vsestranski razvoj v naši občini terja nenehno načrtovanje, spremljanje in predvidevanje razvojnih sprememb, pri čemer je izjemno pomembno načrtovanje razvojnih območij in optimizacija izrabe prostorskih možnosti.

V tem razvojnem programu je analiza stanja in osnova za usmeritve in načrtovanje nadaljnega razvoja občine. Tako je razvojni program tudi izhodišče za oblikovanje konkretnih razvojnih projektov na lokalnem in regionalnem nivoju.

Zbrane so bile pobude vseh nosilcev javnega življenja v občini z namenom, da bi v največji mogoči meri poskušali ugoditi predlogom vseh zainteresiranih ob upoštevanju strokovne javnosti, ki so želeli prispevati k prihodnjemu razvoju občine.

Iz prispelih pobud je bilo zelo jasno razvidno, da je največja želja zagotoviti dobro opremljenost s cestami, vodovodi, kanalizacijo, športnimi igrišči, z igrišči za najmlajše in podobno.

Za kvaliteto bivanja v občini pa je potrebno še kaj več kot le urejena infrastruktura, zato smo v razvojnem programu posvetili posebno pozornost tudi razvoju človeških virov in razvoju podeželja. Velik potencial je razvoj turizma zaradi neokrnjene narave in bližine Ljubljane. In prav temu je treba posvetiti veliko pozornosti.

Za uresničitev vsega zapisanega v tem razvojnem programu pa bodo potrebna velika finančna sredstva, ki jih bomo poskušali dobiti iz evropskih skladov, sredstev resornih ministrstev RS in lokalne skupnosti ter od zasebnih investitorjev.

Pomembno dejstvo, ki ga moramo upoštevati, je, da se bo razvojni program dopolnjeval in nadgrajeval. Dokument bo dostopen širši javnosti, tako da bo omogočena njegova transparentnost, to je seznanjanje s cilji in rezultati občinskega razvojnega programa.

Njegov glavni namen pa ostaja spodbujanje najboljših razvojnih vizij in odpiranje najustreznejših poti razvoja v naših krajih, tako da se dotakne prihodnosti vsakega občana posebej in prostora, v katerem živi.

Vsem občinskim društvom, krajevnim skupnostim, občinskim odborom, občinskemu svetu, občinski upravi, še posebej Heleni Čuk, ki so sodelovali pri oblikovanju razvojnega programa, se toplo zahvaljujem.

Franc Setnikar,  
župan  
občine Dobrova-Polhov Gradec



## 1 UVOD

Razvojni program občine Dobrova-Polhov Gradec obravnava vsa ključna področja delovanja na lokalni ravni in poskuša preko ključnih strateških usmeritev uresničevati pričakovanja vseh občanov.

Razvojni program je razdeljen na sedem poglavij. V uvodu so opredeljena izhodišča in vsebina za pripravo razvojnega programa. Drugo poglavje analizira usklajenost programa z nadrejenimi programi in strategijami. V tretjem poglavju je analiza stanja na vseh ključnih področjih, iz katere izhaja četrto, temeljno poglavje, v katerem so opredeljena tri prioriteta področja:

- infrastruktura in prostor s štirimi razvojnimi področji,
- razvoj človeških virov s šestimi razvojnimi področji,
- razvoj podeželja s tremi razvojnimi področji.

Med izdelavo razvojnega programa se je izoblikovala vizija, ki sledi razvojnim priložnostim in potrebam občine:

***Razvojna vizija je postati občina z razvitim podeželjem z upoštevanjem načel trajnostnega razvoja in varovanja okolja.***

## 2 USKLAJENOST Z DRUGIMI PROGRAMI IN POLITIKAMI

Razvojni program občine Dobrova-Polhov Gradec za obdobje od leta 2012 do 2022 je osnovni programski dokument na občinski ravni in določa razvojne prioritete, področja, ukrepe in programe ter je usklajen z veljavnimi nadrejenimi programi, ki so:

- **Strategija razvoja Slovenije (SRS)**
- **Program reform za izvajanje lizbonske strategije v Sloveniji**
- **Program razvoja podeželja 2007–2013 (PRP)**
- **Regionalni razvojni program Ljubljanske urbane regije 2007–2013 (RRP)**
- **Lokalna razvojna strategija za območje lokalne akcijske skupine »Barje z zaledjem«**

### **Strategija razvoja Slovenije (SRS)**

V ospredju te strategije je celovita blaginja državljanov. Temeljni strateški cilji, opredeljeni v njej, so:

- v desetih letih preseči povprečno raven gospodarske razvitosti EU (merjeno z BDP na prebivalca v gospodarski razvitosti EU in merjeno z BDP na prebivalca v pariteti kupne moči) ter povečati zaposlenost v skladu s cilji lizbonske strategije;
- izboljšati kakovost življenja in blaginjo vseh državljanov, merjeno s kazalniki človekovega razvoja, zdravja, socialnih tveganj in družbene povezanosti;
- uveljavljati načela trajnosti kot temeljnega kakovostnega merila na vseh področjih razvoja, vključno s ciljem trajnostnega obnavljanja prebivalstva;
- s svojim razvojnim vzorcem, kulturno identiteto in z zavzetim delovanjem v mednarodni skupnosti postati v svetu prepoznavna in ugledna država.

Lokalna razvojna strategija je s SRS usklajena v vseh strateških ciljih, še posebej pa poudarja izboljšanje kakovosti življenja in načela trajnostnega razvoja.

### **Skladnost s Programom reform za izvajanje lizbonske strategije v Sloveniji**

Ukrepi za doseganje ciljev lizbonske strategije so razporejeni v petih prednostnih razvojnih nalogah, skladno s sprejeto Strategijo razvoja Slovenije:

- konkurenčno gospodarstvo in hitrejša gospodarska rast,
- učinkovito ustvarjanje, dvosmerni pretok in uporaba znanja za gospodarski razvoj in kakovostna delovna mesta,
- učinkovita in cenejša država,
- sodobna socialna država in večja zaposlenost,
- povezovanje ukrepov za doseganje trajnostnega razvoja.

### ***Program razvoja podeželja 2007–2013***

Strategija se s PRP ujema z vsemi osmi programi, katerih cilj je izboljšanje konkurenčnosti, ohranjanje kulturne krajine, varovanje okolja, izboljšanje kakovosti življenja, spodbujanje gospodarske raznolikosti podeželja in izvajanje projekta Leader.

### ***Regionalni razvojni program Ljubljanske urbane regije 2007–2013 (RRP)***

Ukrepi, opredeljeni v regionalnem razvojnem programu Ljubljanske urbane regije, povezujejo urbana območja s podeželjem. Program ima naslednje cilje:

- delujoče somestje, kjer bo do leta 2013 več kot 80 % ljudi imelo v povprečju manj kot 300 metrov zračne razdalje do javnih površin in javnega prevoza;
- ustvarjalni ljudje in uspešna podjetja, s katerimi želimo v regiji do konca leta 2013 dodano vrednost na zaposlenega povečati za 10 %;
- postati regija z evropsko prestolnico, kjer je kakovost življenja najvišja v Evropi.

### ***Lokalna razvojna strategija za območje lokalne akcijske skupine »Barje z zaledjem«***

Razvojni program občine je skladen s cilji Lokalne razvojne strategije, ki so osredinjeni na razvoj podeželja in ohranjanje kulturne krajine:

- izboljšanje gospodarskega položaja prebivalstva,
- izboljšanje kakovosti življenja prebivalstva,
- zagotavljanje enakomernega razvoja celotnega območja,
- ohranjanje oziroma izboljšanje kvalitete naravnega okolja,
- ohranjanje in okrepitev krajinske in socialne identitete območja,
- kvalitetno izboljšanje in okrepitev socialnega kapitala območja,
- ustvarjanje enakih možnosti za različne družbene skupine.

### ***Povezanost razvojnega programa z občinskim proračunom***

- vključevanje izvedbenih projektov v načrt razvojnih programov za obdobje štirih let;
- vključevanje izvedbenih projektov v dvoletni proračun občine.

### 3 ANALIZA STANJA IN IZHODIŠČA ZA NADALJNI RAZVOJ

#### 3.1 Stanje prostora

Za naše območje sta značilni strnjena poselitev v naseljih in razpršena poselitev v hribovitem zaledju, ki mestoma izgubljata svoj značaj.

Od večjih naselij se kot urbano središče s centralnimi funkcijami razvijata Dobrova in Polhov Gradec, ki s svojim gravitacijskim zaledjem zajemata celotno občino.

Preostalo poselitev v občini tvorijo naselja, vasi in zaselki, pri katerih se razvojna težnja usmerja na dostopnost, komunalno opremljenost in zadovoljevanje posameznih krajevno značilnih potreb.

Skrb se usmerja v zaokroževanje sedanjih stavbnih površin in zmanjševanje pozidav na novih zemljiščih z upoštevanjem minimalne rasti stanovanjske poselitve z novimi priseljevanji.

Zaradi visokega deleža dnevnih migrantov je za ohranjanje prostora dostopnost izrednega pomena.

Tabela 1: Omrežje naselij z vlogo posameznega naselja (Vir: arhiv občine)

Naselje	Rang naselja – dejavnosti	Funkcija naselja
<b>Dobrova</b>	upravne, družbene, trgovske, gostinske, zdravstvene, kulturne, prometne, športno-rekreacijske, stanovanjske, gospodarske, poslovne in storitvene, šolske in izobraževalne, vzgojno-varstvene	<b>občinsko središče</b>
<b>Polhov Gradec</b>	kulturne, družbene, turistične, trgovske, gostinske, zdravstvene, športno-rekreacijske, stanovanjske, gospodarske, poslovne in storitvene, šolske in izobraževalne, vzgojno-varstvene	<b>občinsko središče</b>
<b>Šentjošt nad Horjulom</b>	družbene, trgovske, gostinske, kulturne, športno-rekreacijske, stanovanjske, šolske in izobraževalne, vzgojno-varstvene, poslovne	<b>lokalno središče</b>
<b>Črni Vrh</b>	trgovske, gostinske, kulturne, športno-rekreacijske, stanovanjske, poslovne in storitvene	<b>lokalno središče</b>
<b>Podsmreka</b>	trgovske, gostinske, zdravstvene, športno-rekreacijske, stanovanjske, poslovne in storitvene	<b>lokalno središče</b>
<b>Gabrje</b>	trgovske, gostinske, kulturne, športno-rekreacijske, stanovanjske, poslovne in storitvene	<b>lokalno središče</b>
<b>Osredek</b>	stanovanjske, športno-rekreacijske, poslovne in storitvene dejavnosti	<b>lokalno središče</b>
<b>Brezje, Draževnik, Hruševo, Komanija, Razori, Stranska vas, Šujica, Babna Gora, Belica, Briše, Dolenja vas, Dvor, Hrastenice, Log, Podreber, Praproče, Pristava, Selo, del Setnice, Setnik, Srednja vas, Rovt, Srednji Vrh, Smolnik, Butajnova, Planina</b>		<b>druga naselja</b>

Na celotnem območju občine so velik problem nelegalne gradnje. Legalizacija obstoječih nelegalnih gradenj za stanovanjske objekte za stalno bivanje in za kmetijske objekte poskuša občina urejati na tri načine:

- z vključitvijo v območje naselja,
- z vključitvijo v območja razpršene poselitve,
- nelegalna gradnja dobi status obstoječe razpršene gradnje v primeru, da nelegalne gradnje ni mogoče sanirati na enega izmed navedenih načinov.

Legalizacija je mogoča na celotnem območju občine, če ni v nasprotju z varstvenimi režimi prostora. Pogoji se določajo v izvedbenem delu občinskega prostorskega akta, katerega skladnost z zakonodajo morajo potrditi resorna ministrstva.

Stanovanjsko dejavnost občina razvija v ravninskem delu in ohranja v hribovitem. V podeželskih naseljih, vaseh in zaselkih je mogoča gradnja na še neizkoriščenih površinah in na robovih naselij zaradi izboljšanja razmer za bivanje in opravljanje kmetijskih in dopolnilnih dejavnosti. Prednost gre prenovi in sanaciji, ki sta usmerjeni v modernizacijo kmetijstva in ustvarjanje pogojev za razvoj dopolnilnih dejavnost.

Za območja počitniških hiš so predvidena manjša območja v naseljih Smolnik in Osredok pri Dobrovi.

Preplet stanovanjske dejavnosti z družbenimi in storitvenimi dejavnostmi ter zelenimi površinami se določa v središčnih naseljih. Družbene in storitvene dejavnosti se razvijajo na območjih središčnih naselij, kjer občina zagotavlja prostorske možnosti. V drugih naseljih pa se družbene in storitvenimi dejavnosti ohranjajo v sedanjem obsegu.

Površine za športno-rekreacijske dejavnosti so v naseljih Gabrje, Polhov Gradec, Brezje pri Dobrovi in Šentjošt nad Horjulom, nezadostno izkoriščene pa na območju naselja Dobrova. Na območju naselja Polhov Gradec se vzpostavlja novo športno-rekreacijsko območje pri Pograjskem domu.

Pogoji za razvoj poslovnih dejavnosti so opredeljeni v sedanjih območjih, namenjenih poslovni dejavnosti, in delno v okviru stanovanjskih območij, kadar gre za specifične, lokalno tipične dejavnosti.

Strateška ekonomska usmeritev občine je razvoj turizma in z njim povezane rekreacije. Občina bo poskušala zagotoviti pogoje za razvoj rekreativnega turizma s primerno urejeno infrastrukturo (kolesarske, jahalne, tekaške in rekreativne steze, trim steze).

V občini se bodo še naprej razvijale različne kmetijske panoge: poljedelstvo, živinoreja s poljedelstvom, sadjarstvo in zelenjadarstvo, tako na ravninskem delu kot v hribovitem zaledju. Za Krajinski park Polhograjsko hribovje bomo pripravili usmeritve in program parka, kar bo osnova za prostorski razvoj hribovitega območja občine.

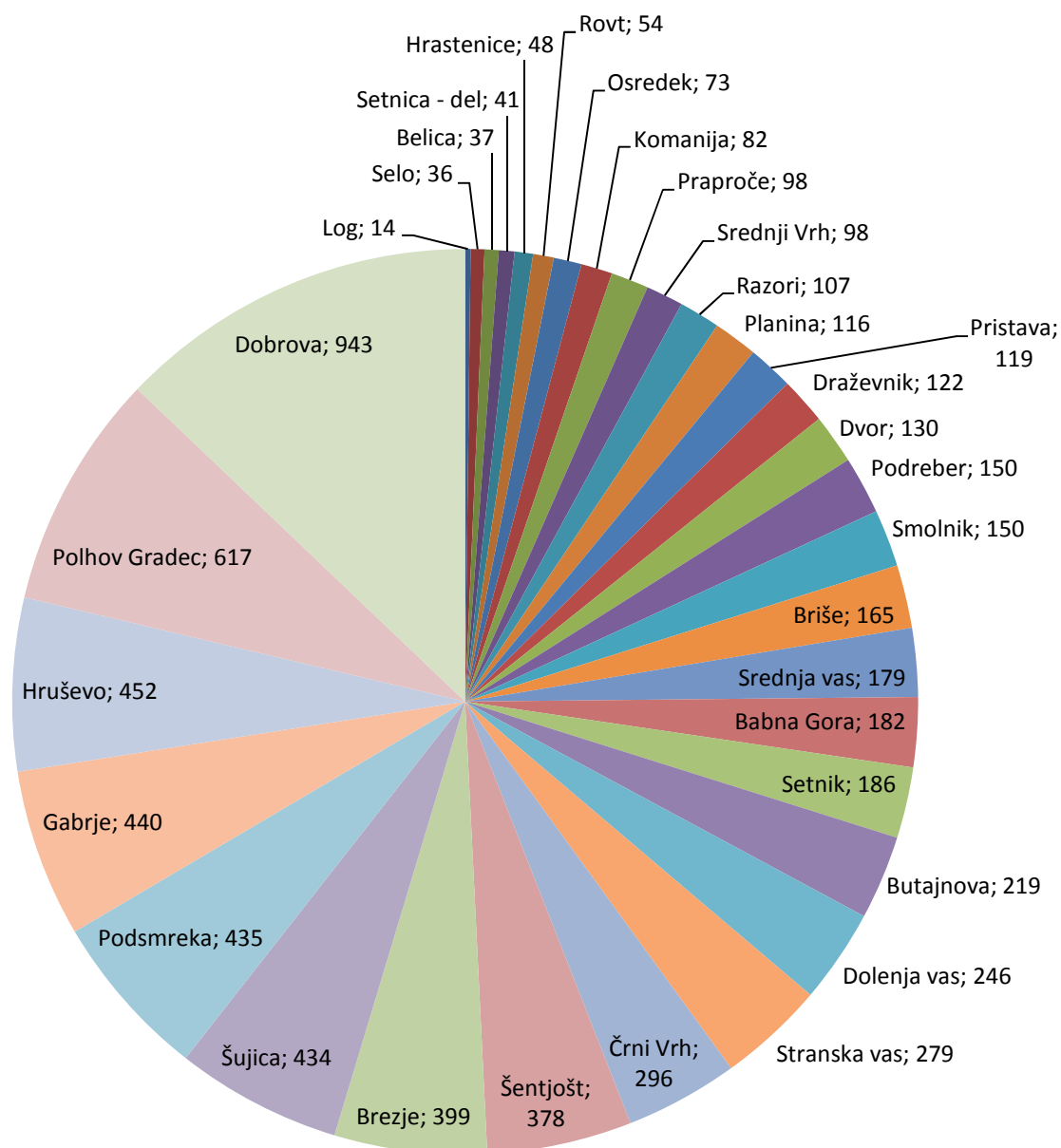
Razvoj krajine v občini je usmerjen v ohranjanje naravnih in kulturnih danosti ob hkratnem zagotavljanju gospodarskega razvoja. Dejavnosti v krajini bodo umeščene v območja z največjimi potenciali in najmanjšo ranljivostjo prostora, skladno s kakovostjo naravnih virov ter ogroženostjo zaradi naravnih in drugih nesreč. Varovali bomo območja naravnih, kulturnih oziroma drugih danosti.

Krajina v občini se bo razvijala v štirih smereh:

- naravna krajina,
- kulturna krajina,
- urbana krajina in kot
- kmetijsko intenzivna krajina.

### 3.2 Demografske značilnosti

Občina Dobrova-Polhov Gradec je del osrednjeslovenske statistične regije. Meri 118 km<sup>2</sup>. Po površini se med slovenskimi občinami uvršča na 53. mesto. V občini je 33 naselij različnih velikosti in strukture. V dolinah so naselja strnjena, v hribovitem delu so razpršena in redko naseljena.



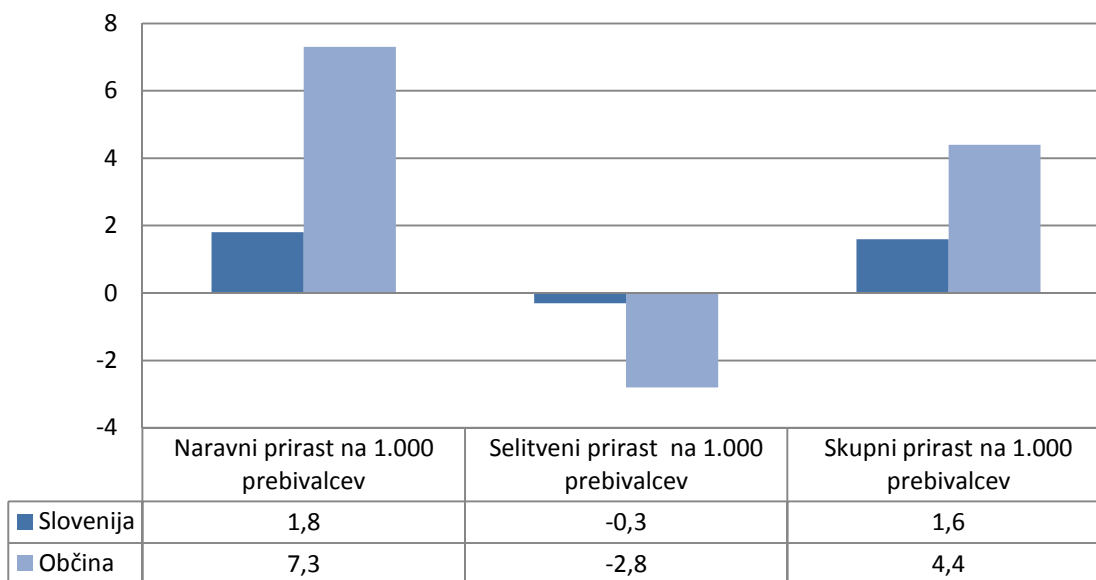
Graf 1: Število prebivalcev po naseljih na dan 1. 1. 2011 (Vir: SURS, 2011)

Število prebivalcev se enakomerno povečuje. Občina je demografsko pozitivna, na tem območju dobivajo veljavo kvalitetne bivalne razmere, narava in vedno boljša infrastrukturna opremljenost.

Po podatkih Statističnega urada Republike Slovenije (SURS) je bilo v občini 1. 1. 2010 7.324 prebivalcev. Po številu prebivalcev je med slovenskimi občinami naša na 70. mestu. Na kvadratnem kilometru površine občine je živel povprečno 62 prebivalcev; torej je bila gostota naseljenosti tu manjša kot v celotni državi (101 prebivalec na kvadratni kilometer).

Naravni prirast na 1.000 prebivalcev v občini je bil leta 2010 pozitiven, in sicer 7,3 (v Sloveniji 1,8). Število tistih, ki so se iz te občine odselili, je bilo višje od števila tistih, ki so se vanjo priselili. Selitveni prirast na 1.000 prebivalcev v občini je bil torej negativen, in sicer –2,8.

Skupni prirast (seštevek naravnega in selitvenega prirasta) na 1.000 prebivalcev v občini je bil v letu 2010 pozitiven, in sicer 4,4 (v Sloveniji 1,6).

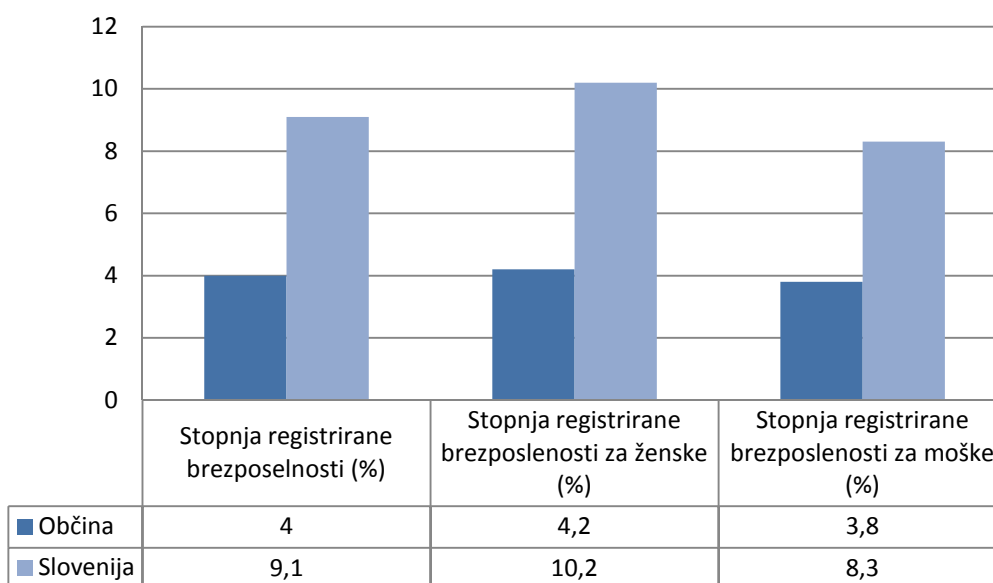


Graf 2: Naravni selitveni in skupni prirast na prebivalca v občini in Sloveniji za leto 2010 (Vir: SURS, 2010)

### 3.3 Človeški viri

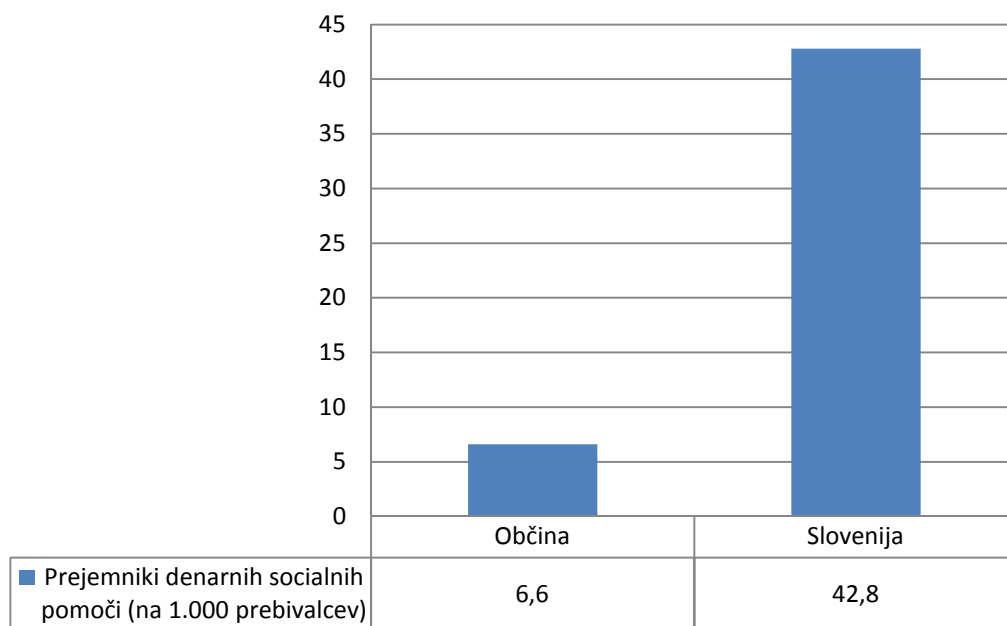
Med delovno sposobnim prebivalstvom v starosti od 15 do 64 let je bilo približno 64 % zaposlenih ali samozaposlenih oseb (delovno aktivnih), kar je več od slovenskega povprečja, ki je 61 %.

Med aktivnim prebivalstvom občine je bilo v povprečju 4,0 % registriranih brezposelnih oseb, to je manj od povprečja v državi (9,1 %). Med brezposelnimi je bilo več žensk kot moških (Vir: SURS 2009)



Graf 3: Skupna stopnja brezposelnosti po spolu v Sloveniji in občini za leto 2008 (Vir: SURS, 2008)

Vsak 151. prebivalec občine je bil prejemnik vsaj ene denarne socialne pomoči. Za celotno Slovenijo pa je veljalo, da je bil vsak 23. prebivalec prejemnik vsaj ene denarne socialne pomoči.

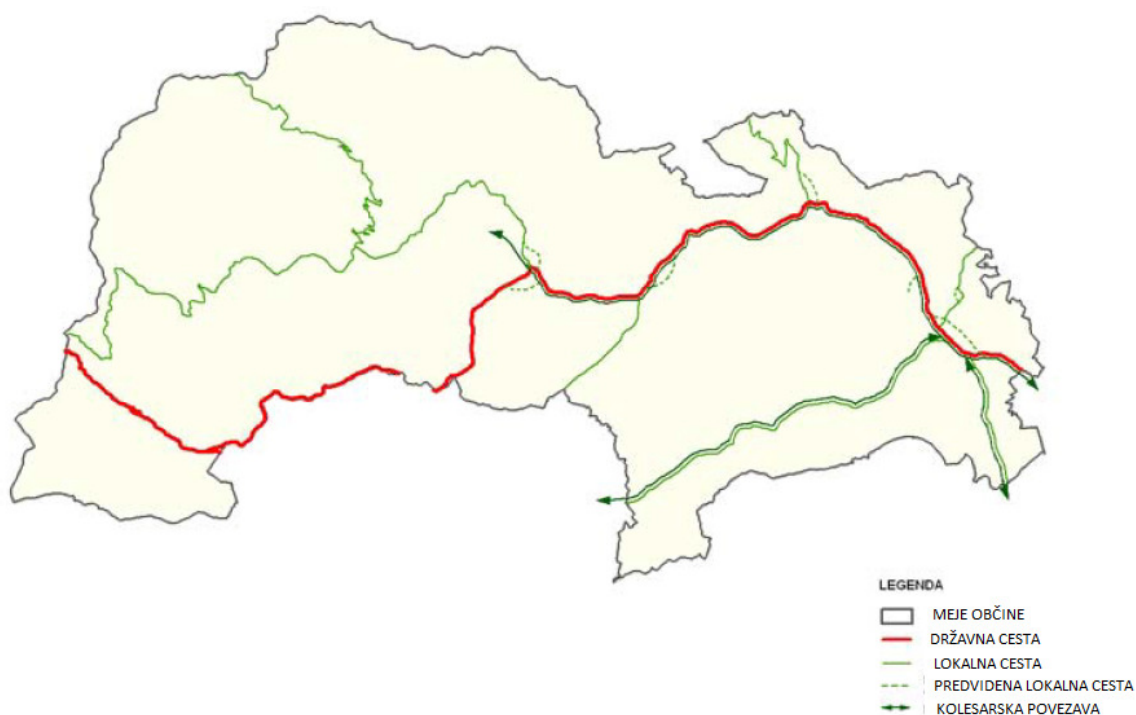


Graf 4: Prejemniki denarnih pomoči na 1.000 prebivalcev v občini in Sloveniji v letu 2009 (Vir: SURS, 2009)

### 3.4 Infrastruktura in oskrbne dejavnosti

#### 3.4.1 Ceste

Po občini potekata dve državni cesti (cesta 3. reda v smeri vzhod–zahod od Ljubljane proti Polhovem Gradcu in naprej v Šentjošt nad Horjulom ter cesta 2. reda v smeri vzhod–zahod od Horjula preko občine Dobrova proti Gorenji vasi). Pomembno prometno povezavo z avtocestnim obročem in Ljubljano sta tudi lokalni cesti Brezovica–Dobrova in Podutik–Dobrova.



Slika 1: Cestne in kolesarske povezave v občini (Vir: arhiv občine)

Občina ima razvejeno območje lokalnih in zbirnih cest (84 km) ter javnih poti (112 km).

Lokalne ceste so namenjene povezovanju naselij v občini z naselji sosednjih občin, naselij ali delov naselij v občini med seboj in za navezovanje prometa na ceste enake ali višje kategorije.

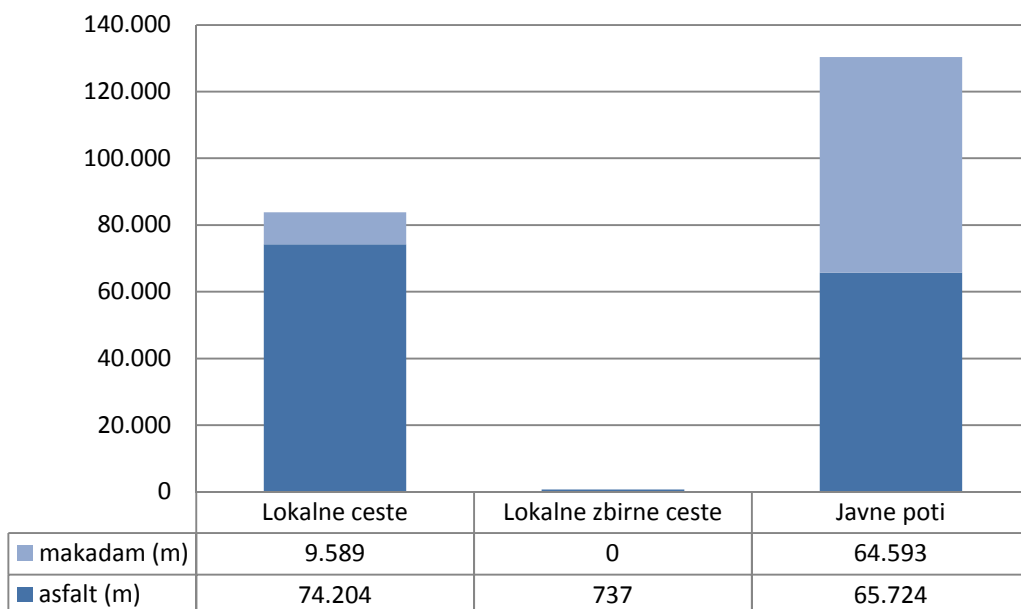
Zbirne krajevne ceste so namenjene zbiranju in navezovanju prometnih tokov iz posameznih območij delov naselij na ceste višje kategorije.

Javne poti so namenjene povezovanju naselij ali delov naselij v občini in ne izpolnjujejo predpisanih meril za lokalno cesto ali so namenjene samo določenim vrstam udeležencev v prometu (krajevne ceste in poti, vaške ceste in poti, poti za pešce, kolesarje).

Lokalne ceste morajo zadostiti naslednjim pogojem:

- zbirna prometna funkcija ceste: združevanje prometa z javnih poti s ciljem njegovega združenega in neprekinjenega vodenja do cest enake ali višje kategorije;
- širina vozišča in cestišča: najmanj en prometni pas z razširitvami za izogibanje vozil, ki morajo biti zgrajene v odvisnosti od pregledne razdalje, vendar ne na večji razdalji od 500 m; širina enosmernega vozišča mora biti najmanj 3 m z obojestranskimi bankinami širine najmanj 0,50 m ali pločniki, tako da je skupna širina cestišča najmanj 4 m;
- utrjenost vozišča: v makadamski ali boljši izvedbi z utrjenostjo vozišča za osne obremenitve vozil najmanj 6 t.

Poti, ki teh pogojev ne izpolnjujejo, se uvrstijo med javne poti.



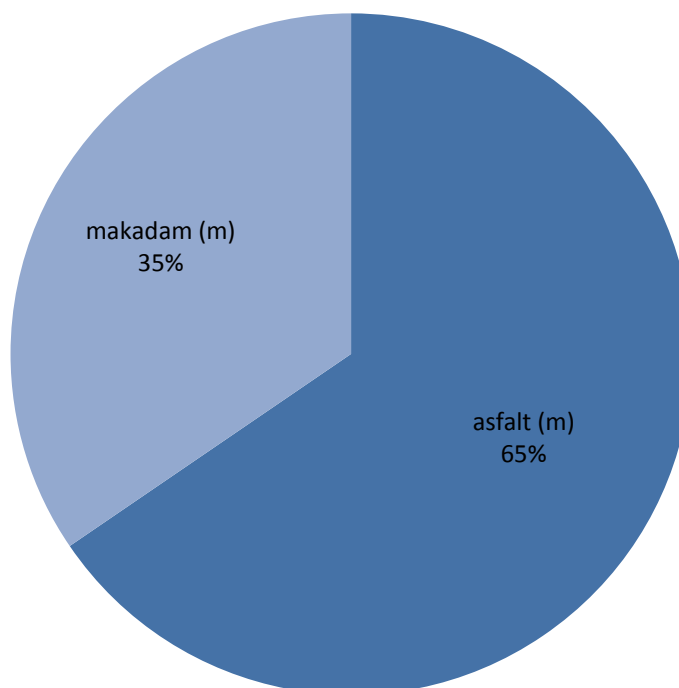
Graf 5: Dolžina asfaltiranih in makadamskih lokalnih cest ter javnih poti (Vir: arhiv občine)

Lokalne ceste, ki niso asfaltirane, potekajo praviloma na obrobju občine, njihov delež ne presega 12 % vseh lokalnih cest. Delež neasfaltiranih javnih poti pa dosega skoraj 49 % vseh javnih poti v občini. Prednosti red imajo ceste, po katerih se opravlja javni avtobusni promet in prevoz šolskih otrok.

*Tabela 2: Dolžina asfaltiranih in makadamskih lokalnih cest ter javnih poti (Vir: arhiv občine)*

		dolžina (m)	asfalt (m)	makadam (m)
<b>Lokalne ceste</b>	LC	83.783	74.204	<b>9.589</b>
<b>Lokalne zbirne ceste</b>	ZC	737	737	
<b>Javne poti</b>	JP	130.317	65.724	<b>64.593</b>
Skupaj:		<b>214.837</b>	<b>140.665</b>	74.182

Od skupne dolžine 214 km cest je makadamskih manj kot 35 %. Strošek vzdrževanja le-teh je lahko višji tudi za 50 % in več v primerjavi z vzdrževanjem asfaltiranih cest. Lastništvo kategoriziranih cest ni v celoti urejeno; del cest poteka po privatnih zemljiščih.



*Graf 6: Asfaltirane in makadamske javne ceste in poti v občini v odstotkih (Vir: arhiv občine)*

Pločniki so namenjeni za varno hojo v naseljih in med njimi. Gradnja pločnikov se bo nadaljevala v prihodnjem obdobju predvsem ob nevarnejših prometnicah, kjer je večja gostota prometa (lokalne ceste in regionalne ceste), in v šolskem okolišu. Z gradnjo pločnikov se bistveno poveča prometna varnost vseh udeležencev v prometu.

Sedaj je na območju občine zgrajenih 4.500 m pločnikov, od tega:

- KS Dobrova: 3.260 m
- KS Polhov Gradec: 1.040 m
- KS Šentjošt: 250 m

Z gradnjo pločnikov in obnovo cest se bodo tudi v prihodnjem obdobju urejala avtobusna izogibališča. Z gradnjo avtobusnih postajališč se prav tako bistveno poveča prometna varnost in predvsem varnost šolskih otrok, ki vsak dan uporabljajo avtobusne prevoze med kraji naše in sosednje občine.

Na celotnem področju občine je 90 registriranih avtobusnih postajališč, od tega le 17 z izogibališči.

Poleg obnove cest, gradnje pločnikov in avtobusnih postajališč, rednega vzdrževanja občinskih cest ter javne razsvetljave je za večjo prometno varnost pomembna tudi ureditev državnih cest v smeri vzhod–zahod od Ljubljane proti Polhovemu Gradcu in naprej proti Gorenji vasi ter v smeri vzhod–zahod od Horjula preko Dobrove proti Gorenji vasi.

### **3.4.2 Kolesarske poti**

Kolesarske poti in steze v občini niso urejene ločeno in potekajo po cestiščih. Zaradi velikega števila kolesarjev je bila pripravljena zasnova daljinske kolesarske poti, ki bo potekala ob Gradaščici od Gabrja do Polhovega Gradca. Z njeno izgradnjo se bo bistveno povečala prometna varnost.

V zasnovi je opredeljenih 6 variant (dve ob Gradaščici, dve ob cesti in dve kombinirani varianti). Kolesarska pot poteka po 227 parcelah s 77 lastniki. Ocena celotnih stroškov iz leta 2005 je 1.100.000 € (stroški odkupa zemljišč 75.000 € pri ceni 5 €/m<sup>2</sup>).

Daljinska kolesarska pot bo v Polhovem Gradcu povezana z lokalnimi cestami, ki povezujejo Polhograjsko hribovje, ki je že danes zelo obiskano izletniško območje, z dolinskim delom.

### **3.4.2 Javna razsvetljava**

Oskrba naselij z javno razsvetljavo je skoraj 80-odstotna (v 26 naseljih od 33). Zaradi neenakomerne poseljenosti so hriboviti kraji mnogo slabše oskrbljeni z javno razsvetljavo. Ta je urejena v vaških jedrih, manjši zaselki in samotne kmetije pa so brez javne razsvetljave.

Javna razsvetljava, ki naj bi zagotavljala zahtevano varnost prometa, občanov in premoženja, mora ustrezati novim zahtevam (SIS TEN 12 201 – Cestna razsvetljava) po Uredbi o mejnih vrednostih svetlobnega onesnaženja okolja (Ur. list RS, št. 81/2007). Na celotnem območju občine je 26 različnih tipov svetilk, kar z vidika vzdrževanja javne razsvetljave ni najbolj ugodno. Od tega le manjši del novejših razsvetljave ustreza zahtevam Uredbe. Na celotnem območju občine je 519 svetilk, od tega 44 skladnih z Uredbo.

### **3.4.3 Elektronske komunikacije**

Telemachovo omrežje omogoča kabelsko televizijo in obsega naselja Brezje, Dobrova, Draževnik, Gabrje, Komanija, Podsmreka, Razori, Stranska vas, Šujica, Gabrje in Hruševo.

Na območju Polhovega Gradca je v večjih naseljih (Babna Gora, Belica, Briše – delno, Dolenja vas, Dvor, Hrastenice, Log, Podreber, Polhov Gradec, Pristava, Srednja vas) kabelsko omrežje v lasti zasebnega podjetja. Omrežje je namenjeno kabelski televiziji in ne podpira možnosti priklopa na ADSL. Omrežje je zaključeno in z drugimi omrežji ni povezano.

Na omrežje je po podatkih iz leta 2007 priključenih 377 zasebnih hiš in 9 stanovanj v večstanovanjskih hišah.

Na omrežju se izvaja redistribucija televizijskih in radijskih programov v frekvenčnem pasu 88–450 MHz v analogni obliki.

Telekom Slovenije, d. d., svojo dejavnost na območju občine Dobrova-Polhov Gradec izvaja iz sedanjih telefonskih central: LC Polhov Gradec, LC Dobrova, LC Brezje pri Dobrovi, LC Šentjošt nad Horjulom, LC Hruševo in PX Medvode. Kabelsko omrežje iz posameznih telefonskih central je zgrajeno s kabli različnih kapacitet in z bakrenimi vodniki, delno v zemeljski in delno v zračni izvedbi. Starost kablov in zračnih linij je med 5 in 30 let. Drogovi so v večini na meji svoje uporabne funkcije in potrebni obnove. Hkrati je določen del naročnikov vključen tudi prek multipleksnih (PCM) naprav ter brezžičnega DECT-omrežja.

LC Polhov Gradec obsega ožje jedro naselja Polhov Gradec, Babno Goro, Belico, Briše, Črni Vrh, Dolenjo vas pri Polhovem Gradcu, Dvor, Hrastenice, Log pri Polhovem Gradcu, Podreber, Praproče, Pristavo pri Polhovem Gradcu, Rovt, Selo nad Polhovim Gradcem, delno Setnico, Setnik, Smolnik, Srednjo vas pri Polhovem Gradcu in delno Srednji Vrh.

LC Brezje pri Dobrovi obsega področje naselja Brezje pri Dobrovi ter druge manjše zaselke na tem območju.

LC Šentjošt nad Horjulom obsega področje naselij Butajnova, Planina, Šentjošt ter delno Srednji Vrh.

LC Hruševo obsega področje naselja Hruševo, delno Gabrje ter druge manjše zaselke na tem območju.

LC Dobrova obsega področje naselij Dobrova, Draževnik, delno Gabrje, Komanija, Podsmreka, Razori, Stranska vas in Šujica ter druge manjše zaselke na tem območju.

PX Medvode obsega področje naselij Osredok in delno Setnica.

Glede na dostopnost omrežja lahko naselja razdelimo v tri skupine, in sicer:

- področja, kjer širokopasovno omrežje ne obstaja oziroma ni mogoče. To je celotno območje širše od pribl. 5 km od posamezne centrale za ADSL (asimetrična digitalna naročniška linija) oziroma za večje hitrosti (TV-signal) na območju, širšem od 2,5 km od posamezne centrale;
- področja, kjer je delno mogoče širokopasovno omrežje, in sicer v območja 5 km za posamezno centralo ADSL in za večje hitrosti v krogu premera 2,5 km za TV signal;
- področja, kjer je širokopasovno omrežje v celoti mogoče, pa je določeno z ožjimi območji jeder naselij, kjer to omogočajo kapacitete bakrenega omrežja oziroma obstaja kabelska kanalizacija.

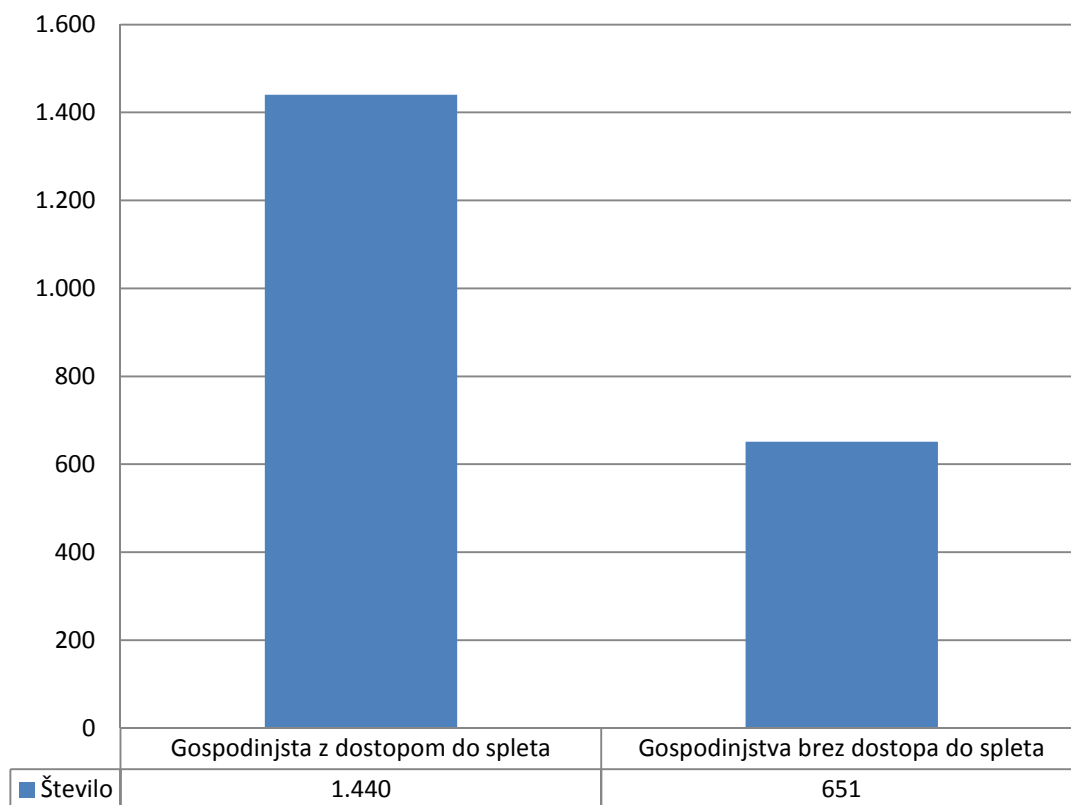
Na območjih, kjer ni bilo možnosti priklopa, smo poskušali zagotoviti dostopnost s postavitvijo e-točk, ki so z brezžičnim omrežjem omogočile dostopnost širšemu krogu uporabnikov, vendar s tem sistemom niso bila zajeta vsa gospodinjstva.

Največji problem je nezgrajeno komunikacijsko omrežje na hribovitem delu občine, kjer bo zaradi visokih stroškov gradnje omrežja (večinoma so na tem območju samotne kmetije) potrebno poiskati alternativne rešitve.

Hkrati se je z odprtjem omrežja za različne ponudnike na takih območjih, kjer gradnja omrežja komercialno ni zanimiva, le-ta popolnoma ustavila oziroma se tam uporabljajo materiali, ki bodo čez nekaj let popolnoma neuporabni.

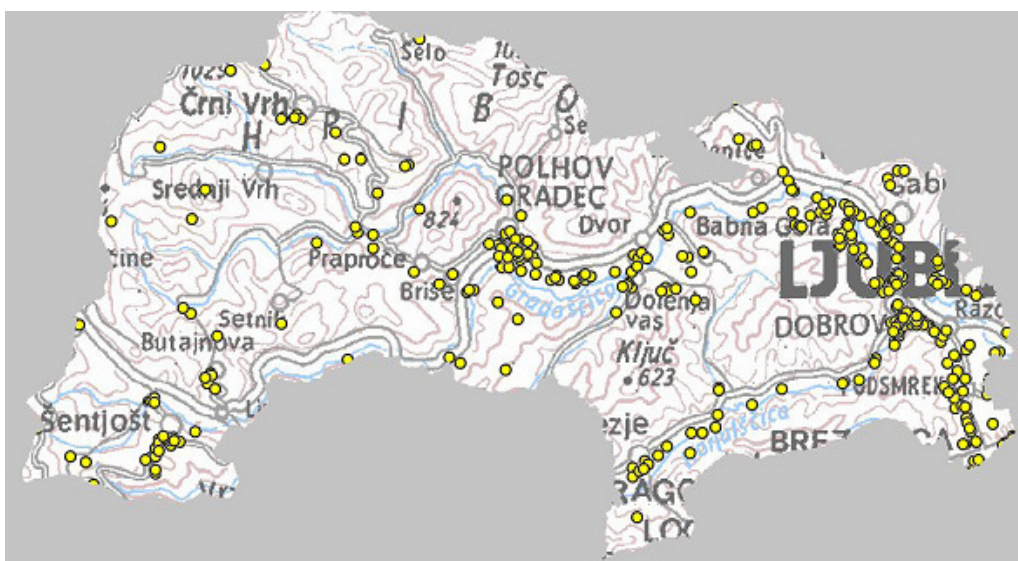
V občini ima 69 % gospodinjstev dostop do ADSL, sedanje centrale sicer omogočajo večje število priključkov, vendar bodisi ni zgrajenega omrežja ali pa je kapaciteta zgrajenega omrežja omejena.

Zaradi razgibanosti terena na določenih delih občine ni GSM-signal oziroma so območja z velikimi motnjami, ker so to redko naseljena območja, za gradnjo baznih postaj pri ponudnikih pa ni interesa.



Graf 7: Razmerje med gospodinjstvi v občini, ki imajo dostop do spleta, in tistimi, ki te možnosti nimajo (Vir: Ministrstvo za gospodarstvo)

V občini je po podatkih SURS-a registriranih 304 poslovnih subjektov. Na sliki je razvidna njihova razpršenost po občini. Poleg poslovnih objektov je registriranih več kot 400 kmetijskih gospodarstev.



Slika 2: Razporeditev poslovnih subjektov v občini (Vir: PISO)

Na enem naslovu pričakujemo večje število uporabnikov (podjetje, kmetija, gospodinjstvo), kar pomeni večjo obremenitev širokopasovnega omrežja, s tem pa potrebe po višjih zmogljivostih prenosov. Potrebe končnih uporabnikov, tako podjetij kot zasebnih uporabnikov, lahko razdelimo v/na:

- poslovanje podjetij,
- državno upravo (državna informacijska mreža HKOM),
- bančno poslovanje za podjetja in gospodinjstva,
- uporabo spleta,
- delo od doma,
- učenje, šolo na daljavo,
- turistično dejavnost,
- spletno televizijo,
- IP-telefonijo,
- video na zahtevo.

Na podlagi analize potreb posameznih končnih uporabnikov smo določili potrebne pasovne širine, ki jih morajo novozgrajena omrežja zagotavljati:

- od 8 Mb/s do 20 Mb/s za gospodinjstva,
- od 10 Mb/s do 50 Mb/s za manjše poslovne uporabnike (podjetja in kmetijska gospodarstva),
- od 50 Mb/s do 100 Mb/s za srednje velike in večje poslovne uporabnike,
- več kot 100 Mb/s za območje poslovnih con.

#### **3.4.4 Kanalizacijsko omrežje za odvod komunalne odpadne vode**

Kanalizacijsko omrežje za odvod komunalne odpadne vode je zgrajeno v naseljih:

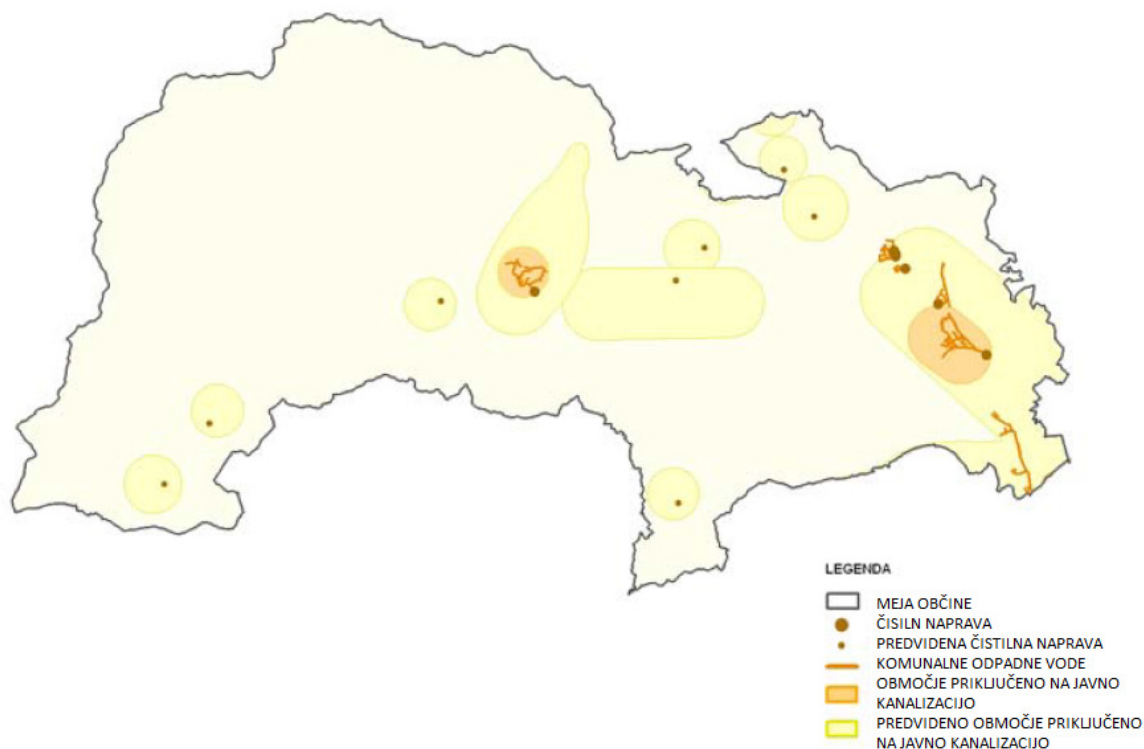
- **Dobrova** v skupni dolžini 3.278 m in 3.081 m odvoda za padavinske vode. Sistem zajema del naselja in je v razmeroma dobrem stanju, razen dela pod cesto Dobrova–Horjul, kjer bo potrebna obnova. Del naselja ob cesti Dobrova–Horjul še nima zgrajene kanalizacije. Izdelana je programska rešitev širitve omrežja na celotno naselje. Komunalne odpadne vode se odvajajo v ČN Dobrova, ki je bila zgrajena leta 1975 kot mehansko-biološka čistilna naprava (ČN) z anaerobno obdelavo blata zmogljivosti do 600 PE\*. Zaradi preobremenitve čistilne naprave ni več mogoče priklapljeti novih gospodinjstev. Mogoči sta dve rešitvi: povečanje sedanje čistilne naprave ali povezava s Centralno čistilno napravo Ljubljana.

- **Polhov Gradec** ima mešan sistem odvoda komunalne odpadne in padavinske vode v skupni dolžini 3.090 m. Sistem zajema objekte starega vaškega jedra in novega dela naselja pod njim. V letu 2010 je bila kanalizacija zgrajena za območje dela naselja Pristava in krak mimo Polhograjske graščine v dolžini 1.506 m. V gradnji je del omrežja v naselju Podreber v dolžini 1.175 m. Za zadnji del kanalizacijskega sistema, ki vključuje del proti Pograjskemu domu in del Pristave v dolžini 600 m se pripravlja idejna zasnova. Sistem je v razmeroma dobrem stanju in gravitira na ČN Polhov Gradec, ki je bila zgrajena leta 1981 kot mehansko-biološka čistilna naprava z anaerobno obdelavo blata zmogljivosti 200 PE. Zaradi njene preobremenitve ni več mogoče priklapljati novih gospodinjstev. Na lokaciji sedanje čistilne naprave se bo izvedla rekonstrukcija te čistilne naprave, ki bo omogočala obremenitev do 2.000 PE.
- **Šujica** ima ločen sistem odvoda komunalne odpadne vode dolžine 300 m, ki se odvaja v ČN Šujica, in 1.216 m odvoda za padavinske vode, ki se izliva v Gradaščico.
- **Hruševo – Selo** ima zgrajeno fekalno kanalizacijo v dolžini 2.224 m in meteorni vod v dolžini 1.669 m. Pripravljene so idejne rešitve, s katerimi bosta kanalizacijska sistema povezana s sistemom na Dobrovi z možnostjo gradnje večje ČN na Dobrovi ali z odvajanjem v Centralno čistilno napravo Ljubljana.
- **Gabrje (del)** ima zgrajeno fekalno kanalizacijo v dolžini 1.355 m z priklopom na ČN Šujica. Pripravljena je idejna rešitev, s katero bo kanalizacijski sistem povezan s sistemom na Dobrovi, z možnostjo gradnje večje ČN na Dobrovi ali odvajanjem v Centralno čistilno napravo v Ljubljani.
- **Podsmreka** ima zgrajeno fekalno kanalizacijo v dolžini 3.165 m, ki se pri gostilni Gorjanc priklaplja na Centralno čistilno napravo Ljubljana.

Na javno kanalizacijo je priključenih 18,6 % prebivalstva. V drugih naseljih, kjer ni javnega kanalizacijskega omrežja, imajo objekti pretočne greznice ali majhne komunalne čistilne naprave.

Gradnja kanalizacijskega omrežja je na podlagi Operativnega programa predvidena za območja nad 50 PE oz. gostoto poselitve 10 PE/ha.

(\* PE (populacijska enota); 1 PE ustreza onesnaženju, ki ga povzroči 1 prebivalec na dan.)



Slika 3: Predvidene aglomeracije na območju občine (Vir: VO-KA)

Po podatkih, pridobljenih iz podjetja VO-KA, ki upravlja kanalizacijsko omrežje, je bilo v letu 2011 v občini 2.217 stanovanjskih ali poslovnih objektov. Od tega je na omrežje priključenih 413 objektov, 796 jih je na območjih predvidenih aglomeracij, 1.008 objektov pa je na območjih zunaj aglomeracij, kar pomeni, da se gradnja kanalizacijskega omrežja tam ne načrtuje, vsaj ne do leta 2017.

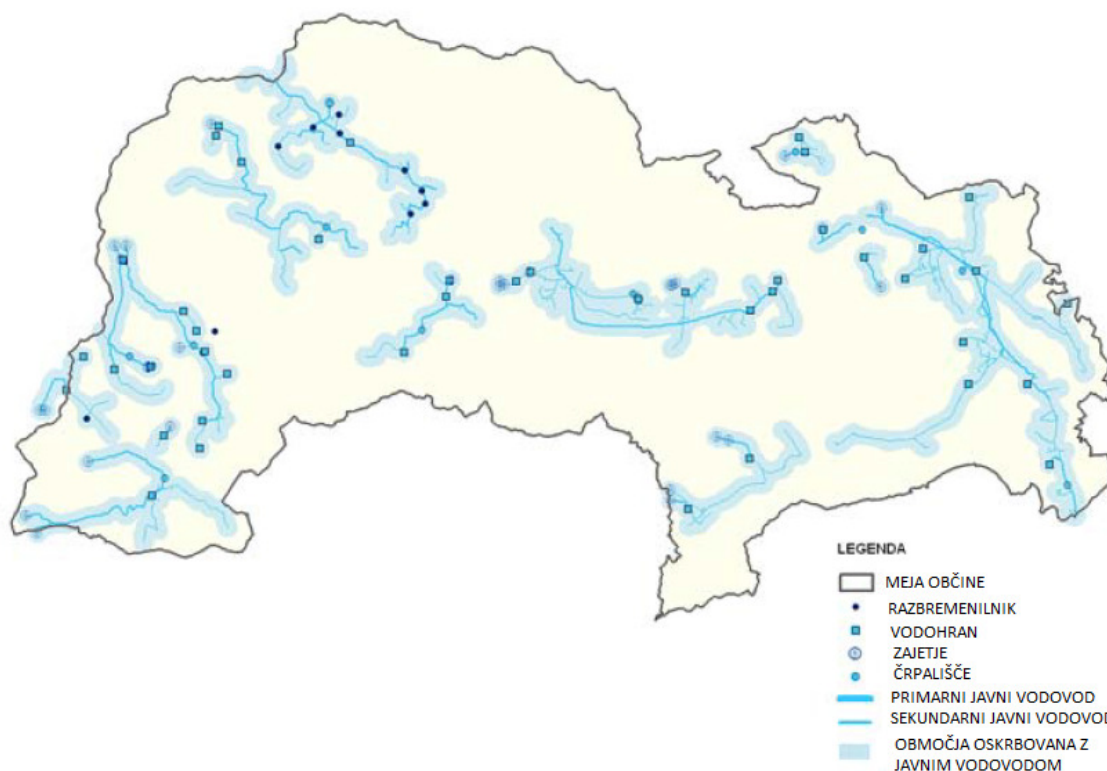
Tabela 3: Primerjava med številom prebivalcev (A) in pokritostjo s kanalizacijo (PE) v letu 2011 (Vir: SURS)

	PE	PE ind	PE	POVRŠINAha	PE/ha	Preb. –	
	A	B	skupaj	E	F	PE	
	A	B	C	D	E	F	A – B
Babna Gora	182	0		0			182
Belica	37	0		0			37
Brezje	399	252	76	328	16	21	147
Briše	165	51	15	66	4	17	114
Butajnova	219	0		0			219
Črni Vrh	296	0		0			296
Dobrova	943	770	231	1001	41	24	173
Dolenja vas	246	106	32	138	9	15	140
Draževnik	122	0		0			122
Dvor	130	107	32	139	13	11	23
Gabrje	440	0		0			440
Hrastenice	48	0		0			48
Hruševo	452	279	87	366	28	24	173
Komanija	82	0		0			82
Log	14	0		0			14
Osredek	73	0		0			73
Planina	116	0		0			116
Podreber	150	0		0			150
Podsmreka	435	238	71	309	20	15	197
Polhov	617	751	225	976	53	18	-134
Gradec							
Praproče	98	0		0			98
Pristava	119	0		0			119
Razori	107	66	20	86	8	11	41
Rovt	54	0		0	0		54
Selo	36	0		0	0		36
Setnica - del	41	0		0	0		41
Setnik	186	0		0	0		186
Smolnik	150	54	16	70	7	10	96
Srednja vas	179	231	69	300	23	13	-52
Srednji Vrh	98	0		0	0		98
Stranska vas	279	110	33	143	7	20	169
Šentjošt	378	184	55	239	20	12	194
Šujica	434	313	94	407	24	17	121
<b>Skupaj</b>	<b>7325</b>	<b>3512</b>	<b>1056</b>	<b>4568</b>	<b>273</b>	<b>229</b>	<b>3813</b>

### 3.4.5 Vodovodni sistemi

Skupna dolžina javnega vodovoda v občini je 113.300 m, od tega je dolžina primarnih vodov 62.700 m, sekundarnih pa 50.600 m.

- **Vodovod Dobrova** ima dva vodna vira: eno zajetje in eno vrtino z največjim odvzemom 4,5 l/s oz. 6 l/s, ki ob pomanjkanju vode napaja isti sistem. Vodovod je bil zgrajen leta 1959 (obnovljen 1997). Na vodovodu je šest vodohranov kapacitete od 10 m<sup>3</sup> do 50 m<sup>3</sup>. Dolžina primarnega voda je 12.000 m, sekundarnega pa 11.000 m, oskrbuje 792 priključkov v naseljih Dobrova, Šujica, Gabrje, Hruševo – stari del, Utik, Stranska vas in Razori. Voda se avtomatsko klorira. Vodovodne cevi so ponekod še azbestne. Vodovod ima 41 hidrantov.
- **Vodovod Brezje** ima tri vodne vire (zajetja), katerih najvišji odvzem je 0,2 l/s, zgrajen je bil leta 1993. Na vodovodu sta dva vodohrana kapacitete 42 m<sup>3</sup> in 100 m<sup>3</sup>. Primarni vod je dolg 2.900 m, sekundarni pa 2.300 m. Na vodovodu je 93 priključkov. Vsi uporabniki imajo vodomere. Vodovod ima 19 hidrantov.
- **Vodovod Hruševo** ima en vodni vir (zajetje) z največjim odvzemom 0,2 l/s. Na vodovodu sta dva vodohrana kapacitete 35 m<sup>3</sup> in 120 m<sup>3</sup>. Dolžina primarnega voda je 2.400 m, sekundarnega pa 500 m, vodovod ima 27 priključkov. Voda se od marca 2012 na dotoku v vodohran avtomatsko klorira. Vsi uporabniki imajo vodomere.
- **Vodovod Osredok** ima eno vodno zajetje z največjim odvzemom 0,2 l/s. Na vodovodu sta 2 vodohrana kapacitete 50 m<sup>3</sup>. Dolžina primarnega voda je 510 m, sekundarnega 3.500 m in oskrbuje 49 uporabnikov. Voda se od konca leta 2011 avtomatsko klorira na dotoku v vodohran. Vsi uporabniki imajo vodomere.
- **Vodovod Podsmreka**. VO-KA izvaja oskrbo s pitno vodo v kraju Podsmreka in delu Komanije ter tako oskrbuje 821 uporabnikov pitne vode. Skupna letna poraba vode na tem področju je 24.000 m<sup>3</sup>, in sicer 19.000 m<sup>3</sup> v gospodinjstvih in 5.000 m<sup>3</sup> v gospodarstvu. VO-KA vzdržuje 55 hidrantov na tem področju. Podatka o zasebnih vodovodih ni.
- **Vodovod Polhov Gradec** oskrbuje z vodo Polhov Gradec, Babno Goro, del Dolenje vasi, del naselja Podreber, Srednjo vas in Pristavo. Vodovod ima štiri vodna zajetja z največjim skupnim odvzemom 2,21 l/s. Na vodovodih je 6 vodohranov. Dolžina primarnega voda je 5.000 m, sekundarnega pa 1.800 m, priklopljenih je 444 uporabnikov. Pri vseh uporabnikih so nameščeni vodomeri.
- **Vodovod Dvor-Dolenja vas** oskrbuje z vodo del Dolenje vasi in Dvor. Vodovod ima tri vodna zajetja z največjim skupnim odvzemom 4,5 l/s. Na vodovodu je en vodohran. Dolžina primarnega voda je 1.500 m, sekundarnega pa 1.800 m, priklopljenih je 75 uporabnikov. Večina uporabnikov ima nameščene obračunske vodomere.



Slika 4: Vodovodno omrežje v občini (Vir: PISO)

- **Vodovod Podreber** oskrbuje spodnji del vasi Podreber. Vodovod ima eno vodno zajetje z največjim skupnim odvzemom 1,5 l/s. Na vodovodu je en vodohran. Dolžina primarnega voda je 500 m, sekundarnega 1.000 m in oskrbuje 34 uporabnikov. Na hišnih priključkih ni vodomerov.
- **Vodovod Hrastenice** oskrbuje z vodo naselje Hrastenice. Vodovod ima eno vodno zajetje z največjim skupnim odvzemom 2,0 l/s. Na vodovodu je en vodohran. Dolžina primarnega voda je 600 m, sekundarnega pa 1.000 m, oskrbuje 19 uporabnikov. Na hišnih priključkih ni vodomerov.
- **Vodovod Praproče** oskrbuje z vodo naselje Praproče. Vodovod ima eno vodno zajetje z največjim skupnim odvzemom 2,5 l/s. Na vodovodu sta dva vodohrana. Dolžina primarnega voda je 2.600 m, sekundarnega pa 1.700 m, oskrbuje 26 uporabnikov. Vsi ti imajo obračunski vodomer.

Na območju Polhovega Gradca je 26 hidrantov, Pristave 14, Sela 1, Srednje vasi 9, Podrebra 4, Babne Gore 7 in Dolenje vasi-Dvora 6.

Naselja Briše, Selo, Zalog, del Babne Gore in Belca se z vodo oskrbujejo iz zasebnih vodovodov, ki niso vključeni v javno obrežje. Briše imajo zgrajeno tudi hidrantsko omrežje s 7 hidranti.

- **Vodovod Šentjošt** oskrbuje z vodo naselje Šentjošt. Vodovod ima tri vodna zajetja z največjim skupnim odvzemom 4,5 l/s in poskusno vrtino z največjim skupnim odvzemom 0,3 l/s. Na vodovodu je en vodohran. Dolžina primarnega voda je 6.000 m, enake dolžine je tudi sekundarni vod. Na vodovodu Šentjošt je 70 priključkov. Vsi uporabniki imajo nameščene vodomere. Za pripravo vode se uporablja UV-dezinfekcija.
- **Vodovod Butajnova** oskrbuje z vodo naselje Butajnova. Vodovod ima dve aktivni vodni zajetji: Lamovec in rezervni vir Zamejski maln. Na vodovodu je 6 vodohranov. Dolžina primarnega voda je 5.000 m, sekundarnega voda pa 4.000 m. Poraba vode se meri z vodomeri na 61 priključkih (162 prebivalcev).
- **Vodovod Kurja vas** ima eno vodno zajetje. Na vodovodu je en vodohran. Dolžina primarnega voda je 200 m, sekundarnega pa 100 m. Na vodovodu je 13 priključkov (53 prebivalcev). Obračunskih vodomeroev ni nameščenih.
- **Vodovod Planina** ima 3 vodna zajetja. Na vodovodu je en vodohran. Dolžina primarnega voda je 2.000 m, sekundarnega pa 1.500 m. Na vodovodu je 10 priključkov (42 oskrbovanih prebivalcev). Voda se meri z obračunskimi vodomeri.

Hidrantsko omrežje je urejeno v Šentjoštu z 2 hidrantoma, Butajnovi s 14 hidranti in v Kurji vasi z 1 hidrantom. Na drugih vodovodih hidrantsko omrežje ni zadovoljivo urejeno. Podatka o zasebnih vodovodih ni.

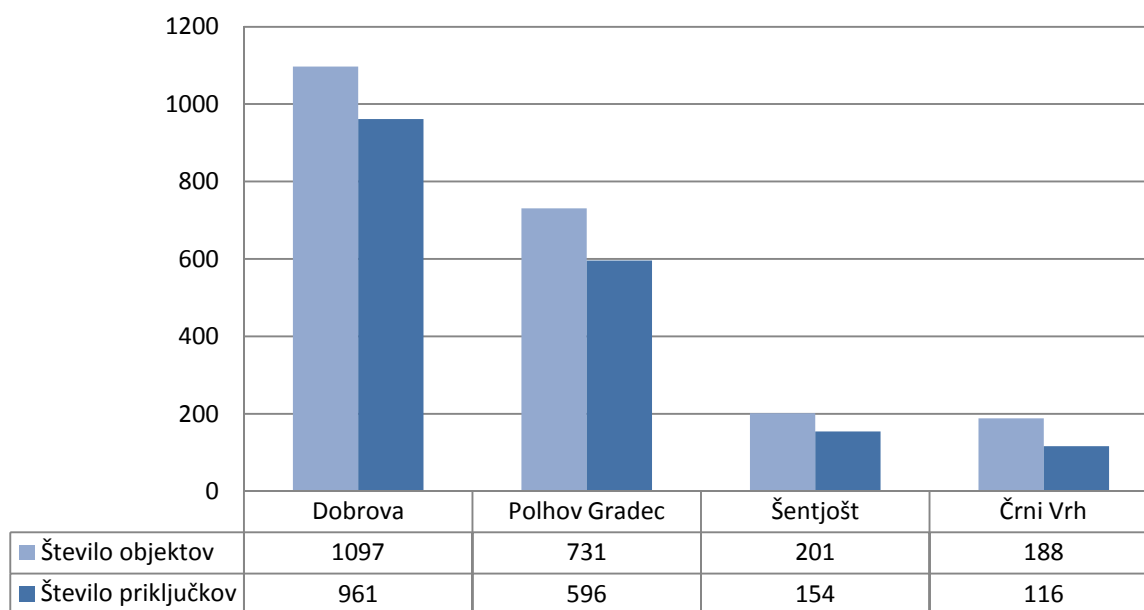
- **Vodovod Črni Vrh-Smolnik** ima eno zajetje (Trobec) z največjim skupnim odvzemom 1,5 l/s. Na vodovodu je en vodohran. Dolžina primarnega voda je 7.000 m, sekundarnega pa 4.000 m. Voda se na priključkih meri z vodomeri na 91 odjemnih mestih. Voda se na zajetju od leta 2010 dalje avtomatsko klorira.
- **Vodovod Srednji Vrh-Rovt** ima eno zajetje (Mrzli studenec) z največjim skupnim odvzemom 3 l/s. Na vodovodu je en vodohran. Dolžina primarnega voda je 12.000 m, sekundarnega pa 6.400 m. Poraba vode se pri končnih uporabnikih meri z obračunskimi vodomeri na 25 odjemnih mestih. Voda se na zajetju od leta 2010 dalje avtomatsko klorira. Podatka o zasebnih vodovodih ni.

Hidrantsko omrežje na področju Črni Vrh-Smolnik ima 24 hidrantov, na področju Srednji Vrh-Rovt pa 14 hidrantov.

Tabela 4: Podatki o vodovodnih omrežjih v občini po krajevnih skupnostih (Vir: arhiv občine)

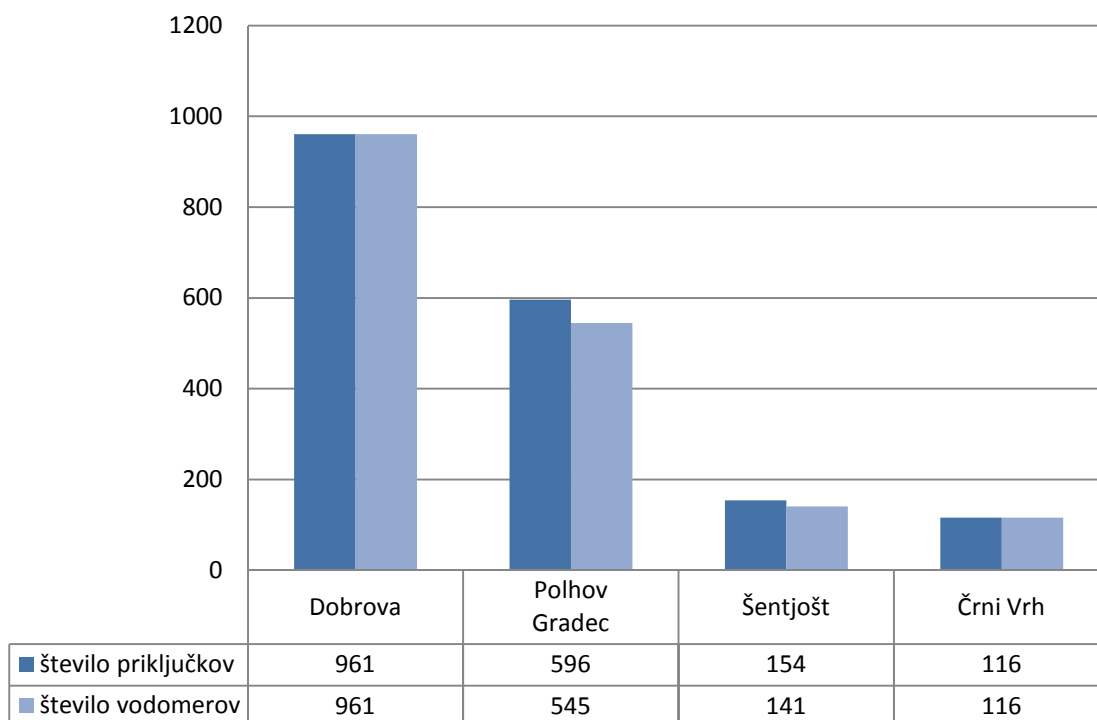
Krajevna skupnost	Dobrova	Polhov Gradec	Šentjošt	Črni Vrh
Število objektov (stanje 1. 6. 2011)*	1.097	731	201	188
Število priključkov	1.082	596	154	116
Število vodomero	1.082	545	141	116
Število vodnih zajetij	6	10	11	2
Število črpališč	1	0	1	0
Število vodohranov	12	11	12	4
Število vodovodov	6	6	4	2
Dolžina primarnih vodov (m)	18.742	12.700	13.700	19.000
Dolžina sekundarni vodov (m)	20.702	9.800	13.100	10.400
Priprava vode	3	0	1	2
Število hidrantih sistemov	3	6	3	2

\* Vir: GURS



Graf 8: Primerjava med številom stanovanjskih objektov v občini in številom vodovodnih priključkov na javnem vodovodnem sistemu (Vir: arhiv občine)

Primerjava podatkov števila vseh stanovanjskih objektov v občini (Vir: GURS, junij 2011) in števila priključkov po posameznem območju izkazuje, da 17,5 % stanovanjskih objektov ni priključenih na sedanje javno vodovodno omrežje. Ti objekti imajo svoje vire vode (npr. kapnica, vodno zajetje ali zasebni vodovod), v katerih kvaliteta vode ni kontrolirana.



Graf 9: Primerjava med številom priključkov in številom vodomero na vodovodnih omrežjih (Vir: arhiv občine)

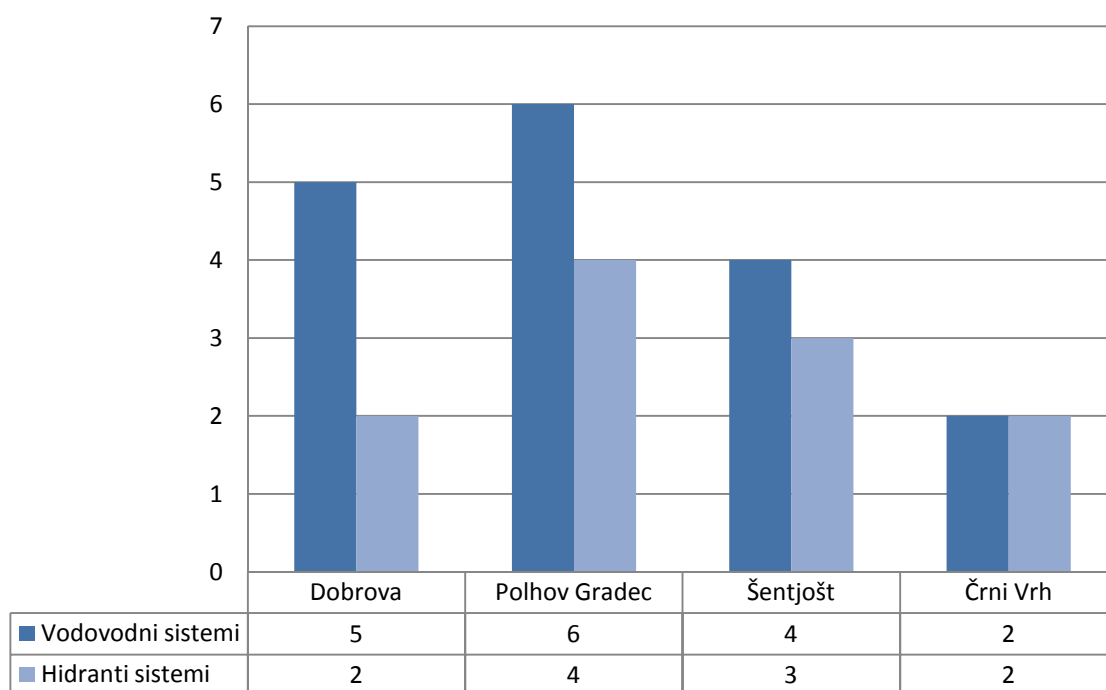
Vodna zajetja – z izjemo zajetij na Črnem Vrhu – nimajo nameščenih merilnikov porabe vode, kar lahko privede do nekontroliranega odvzema in izčrpanja vodnega vira. Z redno kontrolo odvzema in namestitvijo merilnih naprav na vodnih virih lahko ugotovimo dejansko količino vode, ki jo dobavljamo v vodovodno omrežje, ugotavljamo vodne izgube na vodovodnih omrežjih, izvajamo kontrolo pitne vode in ugotavljamo prekomerni odzem vode iz sedanjih virov.

Tabela 5: Število hidrantov v posameznih naseljih (Vir: arhiv občine)

Vodovod	Število hidrantov	Vodovod	Število hidrantov
Dobrova	41	Dvor-Dolenja vas	6
Brezje	19	Črni Vrh	24
Polhov Gradec	26	Srednji Vrh	14
Pristava	14	Šentjošt	2
Selo	1	Butajnova	14
Srednja vas	9	Kurja vas	1
Podreber	4	Briše (zasebni vodovod)	7
Babna Gora	7		

Oskrba z vodo za gašenje je v občini povezana z majhnimi vodovodnimi sistemi.

Hidrantsko omrežje je zgrajeno le pri polovici vodovodnih sistemov. Na posameznih vodovodnih sistemih je število hidrantov različno, odvisno od gostote naseljenosti.



Graf 10: Primerjava med številom vodovodnih in hidrantskih sistemov (Vir: arhiv občine)

Za nemoteno oskrbo s pitno vodo in njeno ustrezno kakovost bo treba zagotoviti dodatne globinske rezervne vodne vire (vsaj en dodatni vir na vodovod).

### 3.4.6 Pokopališča

- **Pokopališče Dobrova.** Upravljavec pokopališča je KS Dobrova. Na pokopališču je 545 grobnih polj. Pokopališče ima mrliško vežico. Pokopališče je bilo povečano v letu 2008, tako da je sedaj število prostih grobnih polj za klasičen grob 109, za žarni pa 39.
- **Pokopališče Polhov Gradec.** Upravljavec pokopališča je režijski obrat občine. Na pokopališču je 319 grobnih polj. Pokopališče nima mrliške vežice. Predvidena je širitev pokopališča in gradnja mrliške vežice.
- **Pokopališče Dvor.** Upravljavec pokopališča je režijski obrat občine. Na pokopališču je 116 grobnih polj. Pokopališče ima mrliško vežico. Na novem delu pokopališča je sedaj prostih še 50 žarnih in 65 klasičnih grobnih polj.
- **Pokopališče Črni Vrh.** Upravljavec pokopališča je režijski obrat občine. Na pokopališču je 117 grobnih polj. Pokopališče nima mrliške vežice. Predvidena je širitev pokopališča in gradnja mrliške vežice.

- **Pokopališče Šentjošt** Na pokopališču je 162 grobnih polj. Pokopališče nima mrliške vežice. Predvidena je širitev pokopališča in gradnja mrliške vežice.

*Tabela 6: Zasedena in prosta grobna polja na posameznem pokopališču (Vir: arhiv občine)*

Kraj	Zasedena grobna polja	Prosta grobna polja
Dobrova	545	148
Polhov Gradec	319	15
Dvor	116	115
Črni Vrh	117	25
Šentjošt	162	0

Od petih pokopališč v občini imata le dve mrliški vežici. Med prioritetskimi nalogami bo gradnja mrliških vežic, izdelava katastra grobnih polj ter prenos upravljanja pokopališke dejavnosti na režijski obrat občine.

### 3.4.7 Elektroenergetsko omrežje

V občini je 78 transformatorskih postaj (20 novih je predvidenih), ki so namenjene predvsem gospodinjstvom in za drugi odjem, le ena transformatorska postaja v Polhovem Gradcu je namenjena industriji. Možnost napajanja z električno energijo je s treh strani:

- RP RUŽV DV Lučine
- RP Vrhnika DV Žiri
- RP Kozarje DV Polhov Gradec in DV Horjul

Zaradi slabše zmogljivosti nekaterih transformatorskih postaj prihaja do nihanj električne napetosti na posameznih območjih. Potrebe po energiji se bodo predvidoma povečale za 10 % kljub izvajanju ukrepov učinkovite rabe energije, saj je predvidena rast novih porabnikov precej večja od prihrankov.

Vodotok Gradaščica s pritokoma Mala voda in Božna imata dovolj velik vodni potencial za postavitev malih hidroelektrarn, saj so na teh potokih bile številne žage in mlini. Z gradnjo malih hidroelektrarn bi poleg pridobljene električne energije tudi stabilizirali vodotoke (jezovi) in dvignili podtalnico.

Pomemben energijski vir v občini je lahko lesna biomasa, saj je 64 % občine pokrite z gozdom (7.600 ha), in sončna energija.

### 3.4.8 Daljinsko ogrevanje

**Plinovodno omrežje.** Oskrba z zemeljskim plinom poteka po distribucijskem plinovodnem omrežju, ki je v upravljanju sistemskega operaterja Energetika Ljubljana.

Plinifikacija občine je razdeljena na dve območji. Prvo območje obsega naselja Draževnik, Komanija, Podsmreka in Šmartno od sedanje merilno-regulacijske postaje Kozarje (v kateri je bilo treba dograditi regulacijsko progo) proti jugu preko Draževnika in Podsmreke do Tržaške ceste, kjer se nadaljuje v občino Brezovica. Drugo območje obsega naselja Razori, Dobrova, Hruševo, Gabrje, Šujica in Stranska vas, ki se je začelo z gradnjo kraka plinovoda do Dobrove in s plinifikacijo Dobrove proti Šujici. Zgrajen je povezovalni krak plinovoda proti Šujici, omrežje v Šujici in povezava z omrežjem proti Gabrju. V letu 2012 bosta Šujica in del Gabrja že preskrbljena z zemeljskim plinom. V drugem delu plinifikacije je zajeta tudi Stranska vas in naselje Selo (Hruševo). Gradnja plinifikacije Stranske vasi bo vključevala gradnjo navezovalnega kanala kanalizacije proti Stranski vasi in gradnjo kanalizacijskega omrežja v tej vasi. Za Selo (Hruševo) se pripravlja gradnja plinskega omrežja z ugotavljanjem variant poteka plinskega omrežja in izdelavo dokumentacije.

Zaradi redke poseljenosti in velikih razdalj brez pozidave med posameznimi zaselki in s tem povezanimi visokimi stroški se v drugih delih občine plinifikacija ne načrtuje.

**Daljinsko ogrevanje.** Leta 2003 je bila izdelana študija daljinskega ogrevanja na lesno biomaso za naselje Polhov Gradec, ki je predvidevala toplovodno daljinsko ogrevanje stavb na območju naselij Pristava in Polhov Gradec. Zasnova daljinskega ogrevanja je temeljila na takratni lesnopredelovalni industriji.

Zaradi porasta stroškov fosilnih goriv in gozdnatosti občine postaja ogrevanje na lesno biomaso zopet zanimivo, tudi za manjša naselja in zaselke.

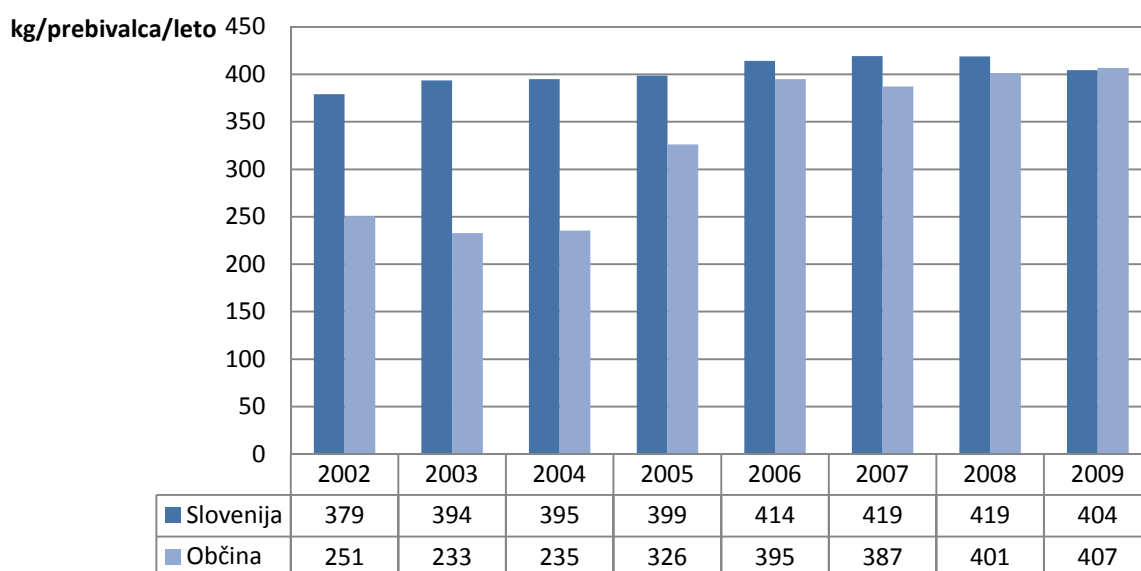
### 3.4.9 Ravnanje z odpadki

Zbiranje in prevoz odpadkov v občini izvaja podjetje Snaga, ki je vključeno v Javni holding Ljubljana, d. d., katerega solastnik je naša občina. Lokacija centralnega odlagališča je v Ljubljani na deponiji Barje, kjer je tudi zbirni center za ločeno zbrane odpadke. Gradnja Regionalnega centra za ravnanje z odpadki (RCERO) na deponiji Barje in gradnja enega zbirnega centra za ločeno zbrane odpadke na lokaciji občine bosta zagotovila manjšo količino odloženih odpadkov.

Tabela 7: Delež prebivalcev, vključenih v redni odvoz odpadkov v občini, september 2011  
(Vir: VO-KA, 2011)

Občina	Delež (%)
Dobrova-Polhov Gradec	96

Ločeno zbiranje odpadkov se je začelo v letu 2003. Ločeno se zbirajo papir, steklo in plastika. Zbiranje organskih odpadkov bo občina začela v letu 2012 na območjih, kjer kompostiranje ni mogoče. V letu 2003 je bilo v občini 9 zbiralnic (ekološki otoki), danes je postavljenih 47. V letošnjem letu bodo zabojnike za embalažo dobila vsa gospodinjstva, zabojnike za biološke odpadke pa gospodinjstva v večjih krajih, kjer kompostiranje na domačem vrtu ni mogoče.



Graf 11: Količina odpadkov na prebivalca v občini in Sloveniji v obdobju od leta 2002 do 2009 (Vir: SURS, 2002)

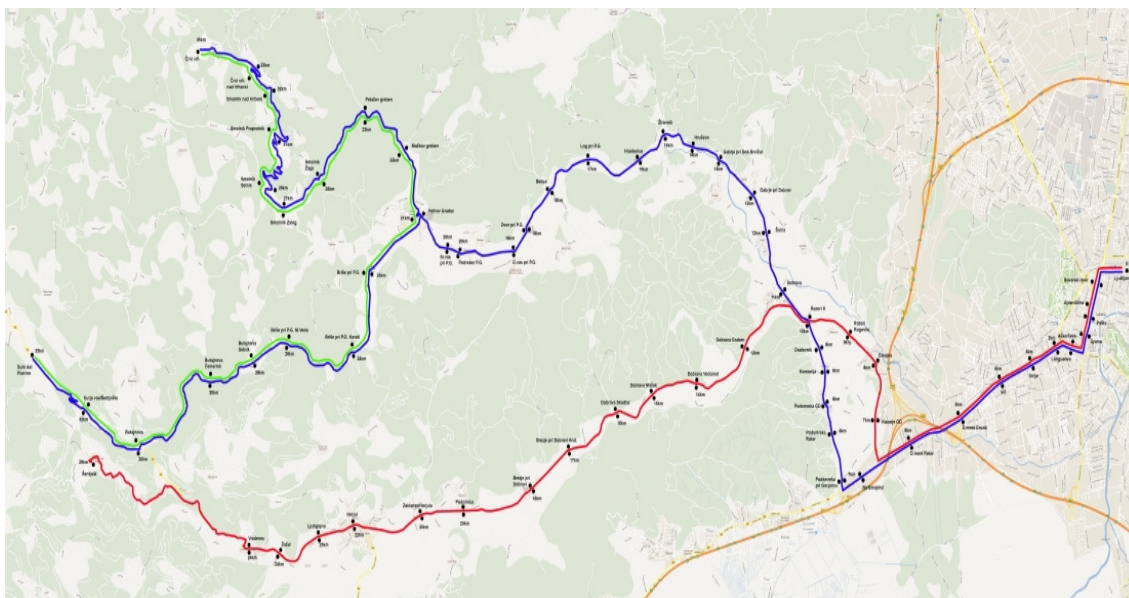
Občina bo uredila prostor za Zbirni center za ločeno zbiranje odpadkov, ki se bodo nato zbirali v novem Regionalnem centru za ravnanje z odpadki (RCERO). Sistem bo omogočil zmanjšanje končno odloženih odpadkov z dodatnim izločevanjem takih odpadkov, ki jih je mogoče uporabljati za druge namene (gorivo, kompost).

### 3.4.10 Javni potniški promet

Javni potniški promet je urejen s primestnim avtobusnim prometom. Večina za prevoz uporablja osebna vozila. Občina je vključena v regionalne projekte, katerih cilj je povečati uporabo javnih prometnih sredstev in bistveno skrajšati čas, porabljen z uporabo javnega prevoznega sredstva.

Skupaj z Ljubljanskim potniškim prometom je pripravljen projekt integriranih linij za primestne občine, ki bo mestne linije združil z medkrajevnimi. Z integriranimi linijami se zagotavlja isti plačilni sistem (EMK Urbana) in ohrani kompenzacija pristojnega ministrstva za promet na opravljeni kilometer vožnje. Integrirane linije bodo obsegale naslednja naselja:

- Šentjošt–Horjul–Dobrova–Kozarje–Ljubljana (rdeča barva)
- Črni Vrh–Suhi Dol–Polhov Gradec–Dobrova–Podsmreka–Ljubljana (modra barva)
- Črni Vrh–Polhov Gradec–Suhi Dol (zelena barva)



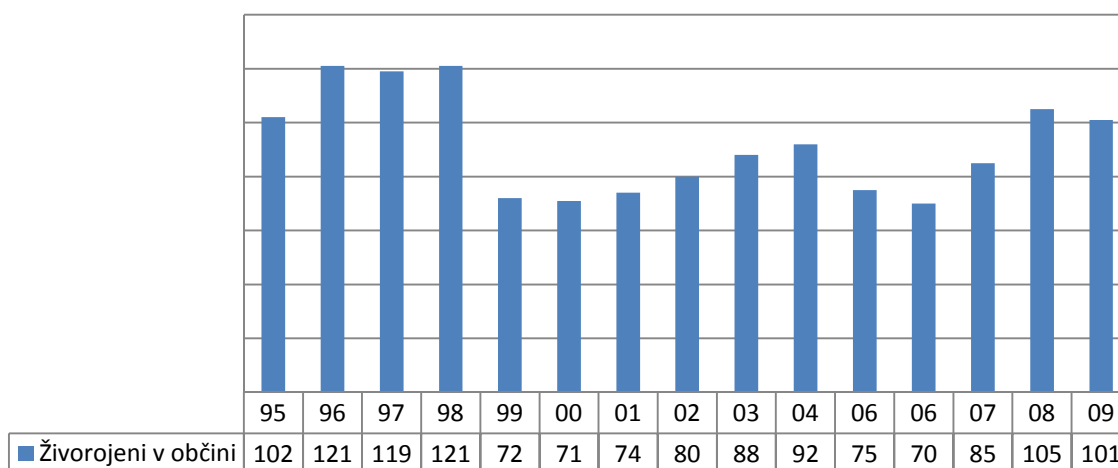
Slika 5: Potek predvidenih integriranih linij v občini (Vir: JP LPP, 2011)

### 3.5 Predšolska vzgoja in osnovnošolsko izobraževanje

Mreža predšolske vzgoje in osnovnošolskega izobraževanja je v občini organizirana v dveh javnih vzgojno-izobraževalnih zavodih:

- Osnovna šola Dobrova z enotami vrtca na Dobrovi in Brezju;
- Osnovna šola Polhov Gradec s podružnično osnovno šolo Črni Vrh (od 1. do 4. oziroma 5. razreda), podružnično osnovno šolo Šentjošt, (od 1. do 4. oziroma 5. razreda), z enoto vrtca pri podružnični šoli Šentjošt in enoto vrtca pri matični OŠ Polhov Gradec.

V zadnjih desetih letih je število rojstev v občini naraslo od 74 otrok v letu 2001 do 101 otroka v letu 2011. Zaradi večjega naravnega in selitvenega prirasta ter z možnostjo brezplačne vključitve drugega otroka v vrtec se je vpis otrok v vrtec predvsem od leta 2008 povečal.



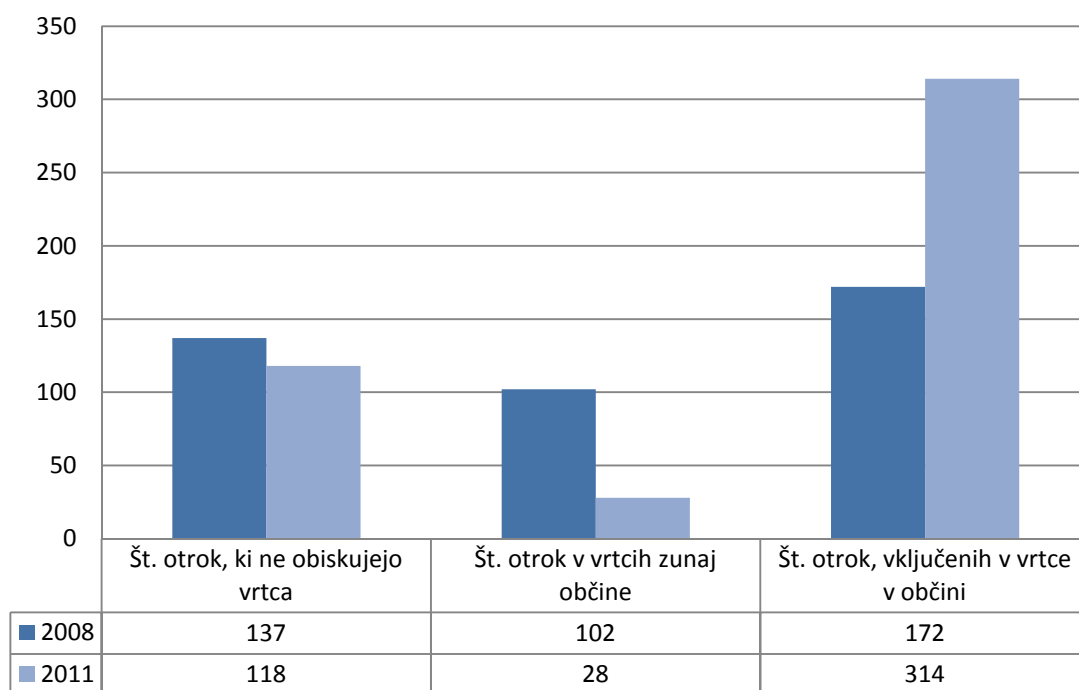
Graf 12: Število rojstev v občini od leta 1995 do 2011 (Vir: SURS, 2011)

V letu 2007 je bilo v občini 10 oddelkov vrtcev. Od 259 otrok, ki so bili vključeni v vrtec, jih je 142 obiskovalo vrtce v občini, 117 otrok pa je obiskovalo vrtce v sosednjih občinah. Z devetimi novimi oddelki, urejenimi med letoma 2008 do 2011, je občina omogočila dodatni prostor za približno 135 otrok.

V letu 2011 so v občini delovali 4 vrtci z 19 oddelki, v vrtce je bilo vpisanih skupaj 342 otrok, od tega je bilo 314 vključenih v vrtce v občini, 28 pa jih je obiskovalo vrtce v drugih občinah.

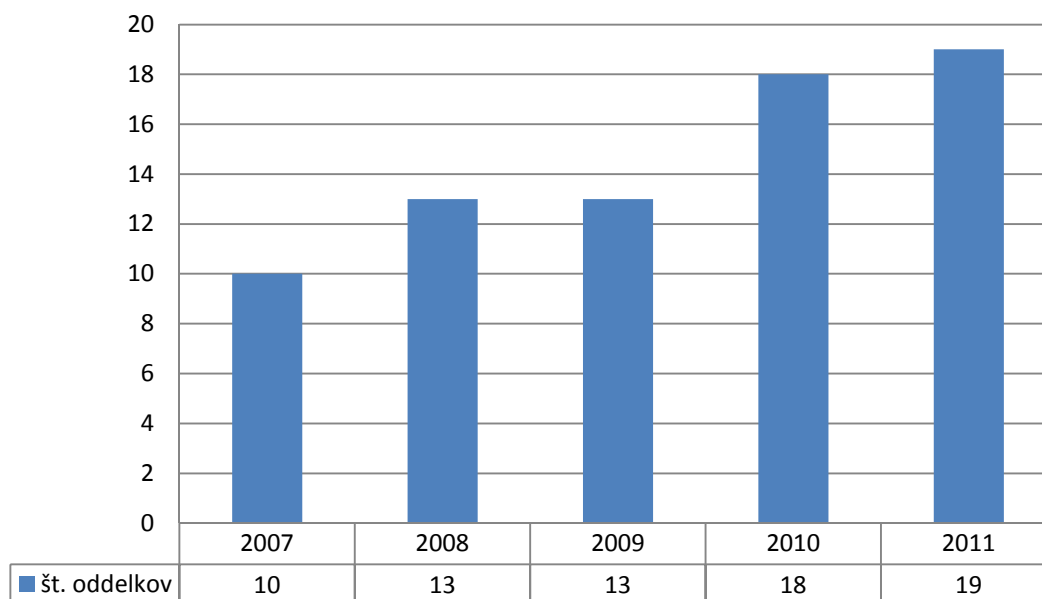
Primerjava med številom otrok v občini in številom otrok, ki obiskujejo vrtce med letoma 2008 in 2011, pokaže, da se je število otrok, vpisanih v vrtce zunaj občine, zmanjšalo (iz

102 otroka v letu 2008 na 28 otrok v letu 2011) in povečalo število otrok, vpisanih v vrtce v občini (iz 172 na 314 otroke).



*Graf 13: Primerjava med številom otrok v občini in številom otrok, ki obiskujejo vrtce, za leti 2008 in 2011 (Vir: SURS, 2012)*

V šolskem letu 2010/2011 je bilo v osnovno šolo vključenih 756 otrok. Obe šoli, tako na Dobrovi kot Polhovem Gradcu, sta bili v preteklih petih letih popolnoma obnovljeni in prilagojeni današnjim izobraževalnim standardom z novima večnamenskima športnima dvoranama. Obnavljajo se tudi prostori podružničnih šol, tako na Črnem Vrhu kot v Šentjoštu.



Graf 14: Podatki o številu vseh otrok starostne skupine od 1 do 5 let in otrok, ki so vključeni v vrtce v občini (Vir: arhiv občine)

### 3.6 Šport in športna infrastruktura

Šport je pomembna dejavnost družbe, izraz njene dinamike in del splošne kulture. Je prvina kakovosti življenja z večplastnim pomenom za posameznika in družbo kot celoto.

V programe športa se vključijo občani v vseh obdobjih življenja, vendar imajo na osnovi usmeritev nacionalnega programa športa prednost športne aktivnosti otrok in mladine.

Športne dejavnosti se odvijajo v društvih in vzgojno-izobraževalnih ustanovah. V 24 športnih in rekreativnih društvih sprejemajo in izvajajo športne programe samostojno. Pri tem si postavljajo cilje, ki so odvisni od njihovih strokovnih, prostorskih in finančnih zmožnosti.

Športna infrastruktura je v občini dobro razvita. V zadnjih petih letih sta bili zgrajeni dve večnamenski športni dvorani, precej je odprtih športnih površin: različna športna igrišča, balinišča, smučišče in drsališče.

Največje površine, namenjene športni dejavnosti, sta ŠRC Gabrje, ki je le deloma lastniško urejena, površine v Polhovem Gradcu (Pograjski dom), katerega zemljišče je v lasti občine in se počasi ureja, ter v Brezju, ki je v lasti tamkajšnjega športnega društva.

V Šentjoštu je urejeno smučišče z vlečnico, v zimskem času je v Gabrju urejeno pokrito drsališče.

### 3.7 Kulturna infrastruktura

#### 3.7.1 Knjižnična dejavnost

V občini je mogoča izposoja knjižničnega gradiva v treh knjižnicah: na Dobrovi, v Polhovem Gradcu in v Šentjoštu. Knjižnica Dobrova izvaja knjižnično dejavnost na območju občine pod okriljem Mestne knjižnice Ljubljana. Knjižnici v Polhovem Gradcu in Šentjoštu sta manjši in delujeta kot izposojevališči.

Knjižnica Dobrova se nahaja v mansardi Kulturnega doma Dobrova. Obsega 200 m<sup>2</sup> površine in ponuja nad 21.000 enot gradiva. Obiskuje jo 993 članov. Čitalnica ni ločena od izposojevalnega prostora, mladi obiskovalci pa imajo poseben kotiček za branje in igranje. Knjižnica na Dobrovi se spopada z veliko prostorsko stisko, prav tako so prostori tudi neprimerni in dotrajani, občina zanjo plačuje najemnino.

*Tabela 8: Zaloga gradiva po tipih gradiva (izvodi) na dan 31. 12. 2011 (Vir: Mestna knjižnica Ljubljana, 2011)*

Krajevna knjižnica	Knjige	Neknjižno gradivo	Serijske publikacije	Skupaj
<b>Knjižnica Dobrova</b>	18.786	2.325	319	21.430
<b>Knjižnica Polhov Gradec</b>	3.368	32	7	3.407
<b>Knjižnica Šentjošt</b>	2.115	40	0	2.155

Knjižnica Polhov Gradec deluje v Polhograjski graščini in ponuja 3.407 enot knjižnega gradiva z različnih področij in za različne starostne stopnje. Obiskuje jo 56 aktivnih članov.

*Tabela 9: Izposoja knjižničnega gradiva in obisk prireditev v knjižnicah v letu 2011 (Vir: Mestna knjižnica Ljubljana, 2011)*

Krajevna knjižnica	Izposoja na dom		Izposoja v knjižnici		Obisk prireditev		Skupaj	
	mladina	odrasli	mladina	odrasli	mladina	odrasli	mladina	odrasli
<b>Knjižnica Dobrova</b>	4.611	6.444	1	2	110	92	4.722	6.538
<b>Knjižnica Polhov Gradec</b>	202	178	0	0	0	0	202	178
<b>Knjižnica Šentjošt</b>	280	155	78	12	33	9	391	176

Knjižnica Šentjošt deluje v prvem nadstropju Kulturnega doma Ivana Cankarja v Šentjoštu nad Horjulom. Aktivno jo obiskuje 144 članov, ponuja 2.155 enot gradiva, zbirka obsega strokovno in leposlovno literaturo ter neknjižno gradivo. Prevladuje mladinska literatura, saj je večina njenih uporabnikov osnovnošolcev in srednješolcev.

Skupno število aktivnih članov v knjižnicah je v letu 2011 glede na predhodno leto nekoliko naraslo, opaziti je upad števila mladoletnih članov.

*Tabela 10: Izposoja knjižničnega gradiva in obisk prireditev v knjižnicah v letu 2011 (Vir: Mestna knjižnica Ljubljana, 2011)*

	Izposoja na dom		Izposoja v knjižnici		Obisk prireditev		Skupaj	
	mladina	odrasli	mladina	odrasli	mladina	odrasli	mladina	odrasli
<b>Krajevna knjižnica</b>								
<b>Knjižnica Dobrova</b>	4.611	6.444	1	2	110	92	4.722	6.538
<b>Knjižnica Polhov Gradec</b>	202	178	0	0	0	0	202	178
<b>Knjižnica Šentjošt</b>	280	155	78	12	33	9	391	176

### 3.7.2 Kulturne dvorane

Kulturni dogodki v občini se odvijajo v dvorani Kulturnega doma na Dobrovi, v Kulturnem domu Jakoba Trobca v Polhovem Gradcu, v Polhograjski graščini v Polhovem Gradcu, v Kulturnem domu Ivana Cankarja v Šentjoštu nad Horjulom, v Domu krajanov Črni Vrh v Črnem Vrhu, v Večnamenski športni dvorani na Dobrovi in v Polhovem Gradcu.

Kot zunanji prireditveni prostor se uporablja park pri Polhograjski graščini v Polhovem Gradcu, prostor pri občinski stavbi na Dobrovi, prireditveni prostor pri Pograjskem domu v Polhovem Gradcu in zunanji atrij športne dvorane v Polhovem Gradcu.

Predvsem v Dobrovi se poudarja potreba po ureditvi sedanjih oziroma dodatnih, predvsem večnamenskih prostorov za kulturne in druge prireditve.

### 3.7.3 Muzeji, zasebne zbirke in arhivi

- Tehniški muzej Slovenije z zbirko Muzeja pošte in telekomunikacij v Polhograjski graščini
- Krajevni muzej v Polhograjski graščini
- Zasebne zbirke in arhivi

### **3.7.4 Društva**

Za občino je značilno bogato društveno življenje, ki se odvija v 8 društvih in obsega različna področja kulturnih in umetniških dejavnosti: folklor, plesi, glasba, gledališče, likovna dejavnost ter druge vsebine s področja kulture.

Občina je vključena tudi v območno izpostavo Javnega sklada Republike Slovenije za kulturne dejavnosti Ljubljana okolica, ki omogoča društvom strokovno in organizacijsko pomoč, podpira razvoj društvenih in drugih kulturnih dejavnosti, ustvarja in posreduje kulturne in izobraževalne programe ter projekte.

## 3.8 Zdravstvo in socialno varstvo

### 3.8.1 Zdravstveno varstvo

Naloga zdravstvene politike je skrb za zdravje posameznikov, preprečevanje bolezni na ravni populacije, varovanje in krepitev duševnega in telesnega zdravja ter zmanjšanje bremen bolezni.

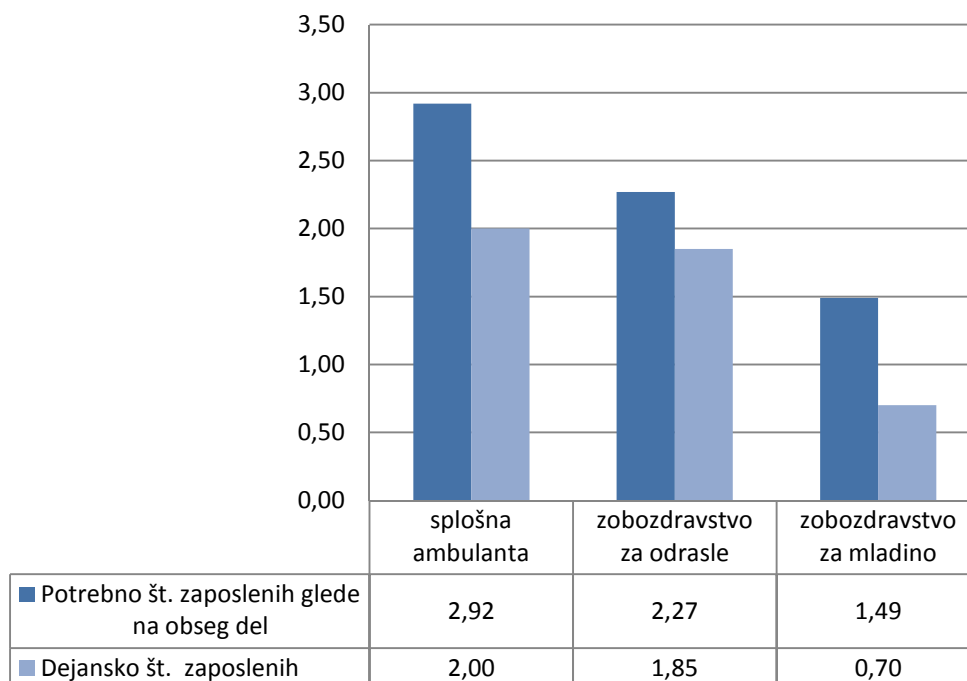
Po Zakonu o zdravstveni dejavnosti se zdravstvena dejavnost opravlja na primarni, sekundarni in terciarni ravni. Zdravstvena dejavnost na:

- **primarni ravni** obsega osnovno zdravstveno dejavnost in lekarniško dejavnost, razen za študente, ki jo določa in zagotavlja Republika Slovenija.
- **sekundarni ravni** obsega specialistične ambulante (ginekologija, medicina dela, promet in športa, antikoagulantno zdravljenje, okulistika, ortopedija, nevrologija, psihiatrija, klinična psihologija, ortodontija) ter bolnišnice in bolnišnično dejavnost.
- **terciarni ravni** obsega opravljanje dejavnosti klinik in inštitutov ter drugih pooblaščenih zdravstvenih zavodov.

Mrežo javne zdravstvene službe na primarni ravni določa in zagotavlja občina. Mrežo javne zdravstvene službe na sekundarni in terciarni ravni zagotavlja Republika Slovenija.

Občina ima dve zdravstveni postaji: na Dobrovi in v Polhovem Gradcu. Na obeh postajah delujejo splošna zdravstvena ambulanta, patronažna služba in zobozdravstvena ordinacija. Prostori so bili obnovljeni, vendar njihova velikost ne ustreza današnjim standardom.

Splošni zdravstveni ambulantni obiskuje 3.800 oseb, zobozdravstveni ambulantni za odrasle obiskuje 3.500 oseb, za otroke pa 1.400 otrok. Glede na normative osnovnega zdravstvenega in zobozdravstvenega varstva občina nima dovolj osebja za izvajanje obeh dejavnosti.



Graf 15: Število dejansko zaposlenih oseb in število, potrebno za obseg del, ki jih je potrebno zagotoviti na občini (Vir: ZZZS, Območna enota Ljubljana, 2010)

Sekundarna raven zdravstvene dejavnosti se za občino Dobrova-Polhov Gradec odvija zunaj občine, večinoma v Ljubljani, v omejenem okviru pa v občini deluje fizioterapija s podeljeno koncesijo in laboratorij pri zdravnikih splošne medicine na Dobrovi in v Polhovem Gradcu, deloma tudi v Horjulu zaradi bližine delom občinskih naselij.

Bolnišnične storitve občani večinoma uporabljajo v ljubljanskih bolnišnicah. Zaradi obmestne lokacije občine bi bilo ob večjih prometnicah smiselno urediti prostorske razmere za specialistične ambulante.

Vse zdravstvene dejavnosti v občini se izvajajo s koncesijami.

### 3.8.2 Socialno varstvo

Socialna dejavnost je usmerjena v preprečevanje in reševanje socialne problematike posameznikov, družin in nekaterih skupin prebivalstva. Storitve, namenjene odpravljanju socialnih stisk in težav, kot jih opredeljuje zakon, so prva socialna pomoč, osebna pomoč, pomoč družini, institucionalno varstvo, vodenje in varstvo ter zaposlitev pod posebnimi pogoji, pomoč delavcem v podjetjih, zavodih ter pri drugih delodajalcih.

Z namenom opravljanja različnih zakonsko določenih dejavnosti socialnega varstva za našo občino izvaja naloge Center za socialno delo Ljubljana Vič-Rudnik, ki poleg osnovnih dejavnosti izvaja še naslednje programe:

- **Pomoč družini na domu**, ki obsega socialno oskrbo v primeru starosti (nad 65 let), invalidnosti ter v drugih primerih, ko socialna oskrba lahko nadomesti institucionalno varstvo. Socialna oskrba obsega pomoč pri vzdrževanju osebne higiene, gospodinjsko pomoč in pomoč pri ohranjanju socialnih stikov. Po podatkih Centra za socialno delo Ljubljana Vič-Rudnik se je pomoč na domu v letu 2011 izvajala za povprečno 28 občanov mesečno, storitev sta izvajali 2 oskrbovalki.
- **Institucionalno varstvo** v posebnih socialno varstvenih zavodih za odrasle, ki s svojimi prihodki oz. prihodki zavezancev/zavezank ne zmorejo plačati celotne cene oskrbe. V letu 2011 je bilo v povprečju 30 oskrbovancev, ki so bili delno ali v celoti oproščeni plačila storitev institucionalnega varstva. Ob staranju prebivalstva in s tem večanju potreb po domskem varstvu se v zadnjem času vse bolj kaže nezmožnost pokrivanja visokih stroškov domske oskrbe. Prav zato se vse bolj kaže potreba po uvajanju novih storitev (dnevni centri, skupine za samopomoč).
- Pravica do **družinskega pomočnika** je namenjena polnoletnim osebam s težko motnjo v duševnem razvoju in težko gibalno oviranim osebam, ki potrebujejo pomoč pri opravljanju vseh osnovnih življenjskih potreb. Tako ima invalidna oseba možnost, da ostane doma in ji je v domačem okolju zagotovljena primerna oskrba. V občini se ta možnost pomoči še ne izvaja.

Občina zagotavlja na podlagi določil Pravilnika o enkratni pomoči za novorojence v občini Dobrova-Polhov Gradec darilo oz. prispevek staršem ob rojstvu otroka – novega občana občine Dobrova-Polhov Gradec. V letu 2011 je bila ta pomoč 252,00 EUR. Upravičenci lahko nakupe opravijo v izbranih trgovinah. Od leta 2006 do 2011 je bilo izdanih 572 bonov.

Na območju občine delujejo nevladne humanitarne in dobrodelne organizacije: Karitas na območju posameznih župnij ter Krajevni odbor Rdečega križa Polhov Gradec. V okviru teh prostovoljci skrbijo za ostarele in slabotne, obiskujejo starejše občane na domu, v bolnišnicah in v domovih za ostarele ter obdarujejo starejše občane s priložnostnimi darili. Razdeljevanje humanitarne pomoči poteka v skladišču Humanitarnega centra OZRK Ljubljana in prek krajevnih odborov RK Ljubljana.

### 3.9 Gospodarske dejavnosti

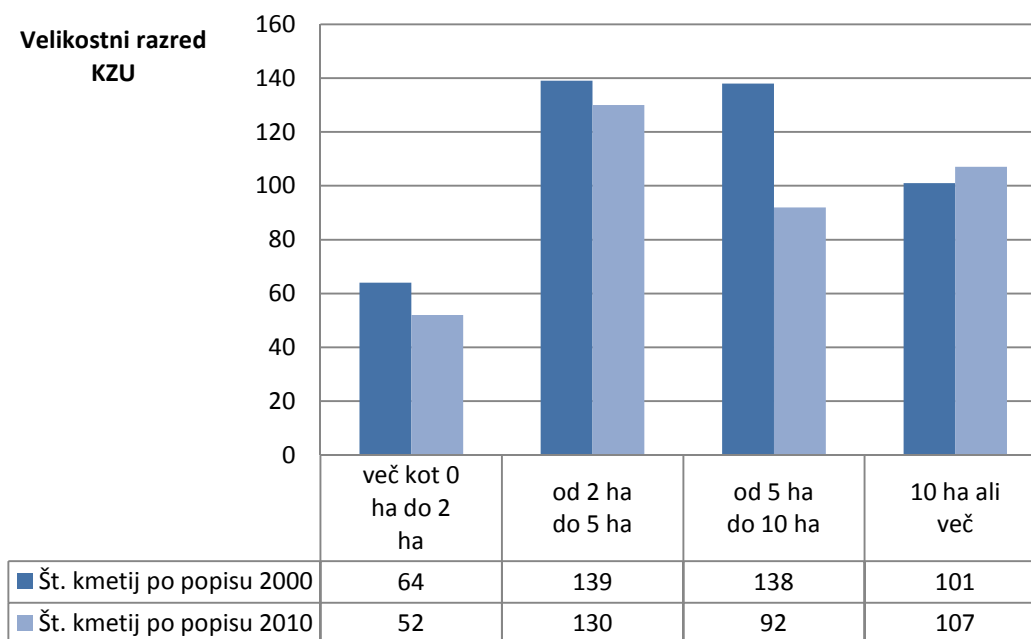
#### 3.9.1 Kmetijstvo

V občini je po popisu kmetijskih gospodarstev iz leta 2010 skupaj 385 kmetij, ki imajo v uporabi 7.751 ha zemljišč, od tega je 3.292 ha za kmetijsko rabo, 4.380 ha je gozdnih površin in 80 ha neplodnih zemljišč. Kmetije imajo v uporabi 3.054 ha kmetijskih zemljišč, prevladujejo travniki in pašniki (2.582 ha), sledijo njive na površini 453 ha (prevladujejo krmne rastline, 332 ha).

Tabela 11: Primerjava št. kmetijskih gospodarstev, zemljišč in št. glav velike živine po popisu 2000 in 2010 (Vir: SURS, 2010)

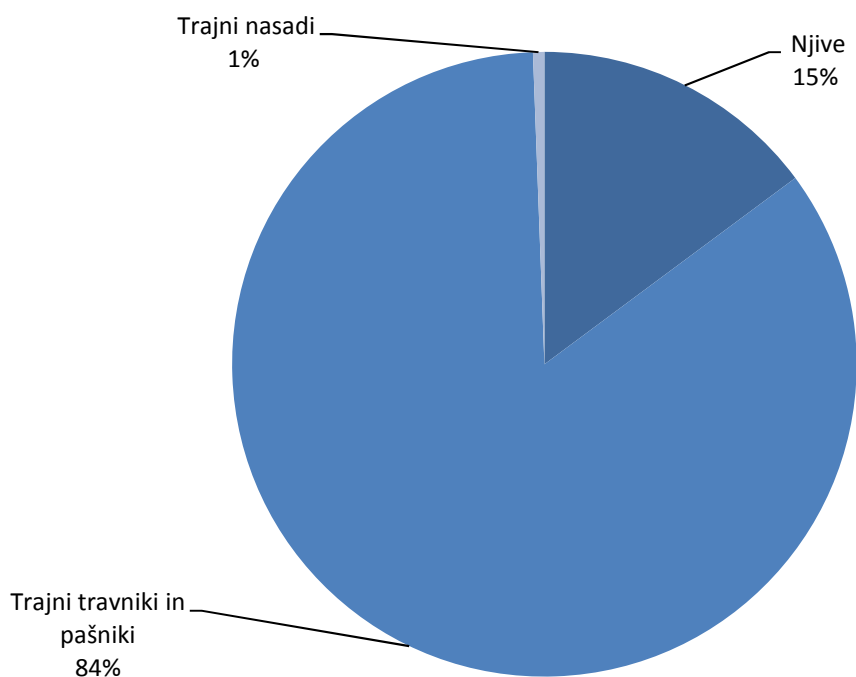
	Št. kmetijskih gospodarstev	Kmetijska zemljišča v uporabi (KZU)	Št. glav velike živine (GVŽ)	GVŽ/ha KZU
Popis 2000	442	3.102	3.157	1,02
Popis 2010	385	3.054	3.115	1,02

Število kmetijskih gospodarstev je manjše za 8 % glede na popis leta 2000, za 2 % se je zmanjšala površina zemljišč v uporabi, enako tudi število glav velike živine. Primerjava velikostnih razredov kmetij pokaže, da se je povečalo število kmetij, ki obdelujejo 10 ha in več, število kmetij v vseh drugih razredih (kmetije manjše od 10 ha) je manjše, kot je bilo leta 2000.



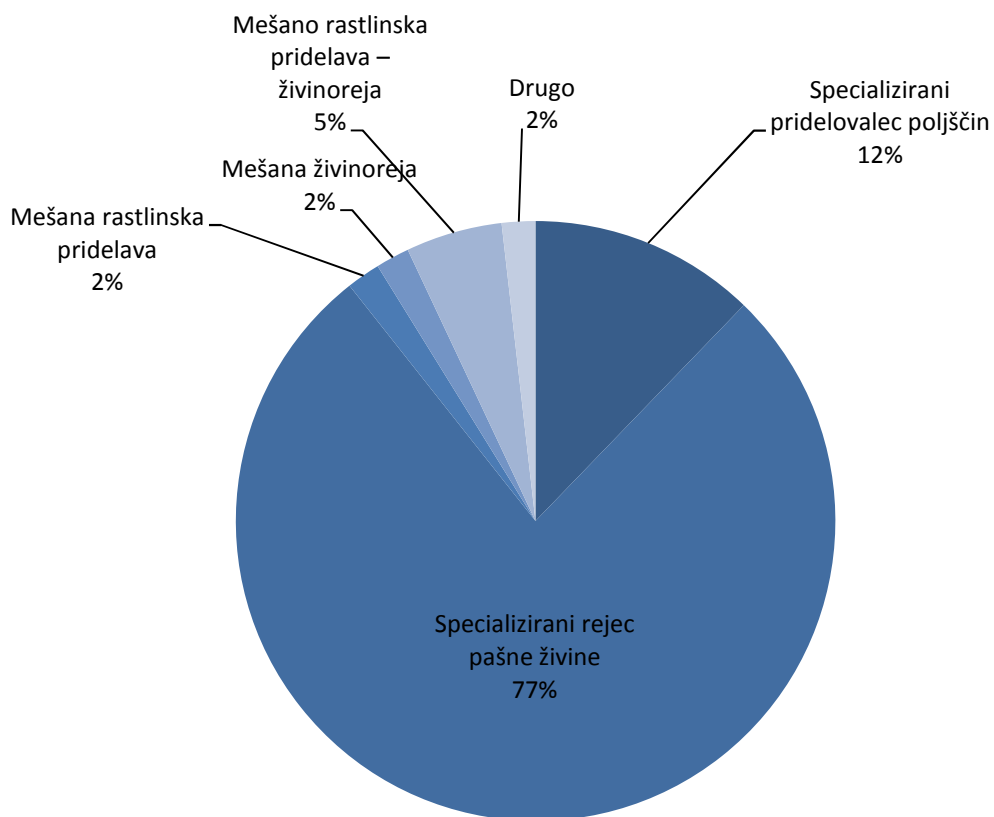
*Graf 16: Primerjava št. kmetijskih gospodarstev po velikostnih razredih po popisu leta 2000 in 2010 (Vir: SURS, 2010)*

Kmetijske površine se uporabljajo večinoma kot pašniki in travniki, kar je 84 % vseh kmetijskih površin v uporabi, 15 % površin je njivskih, kjer prevladujejo krmne rastline, žita in krompir.

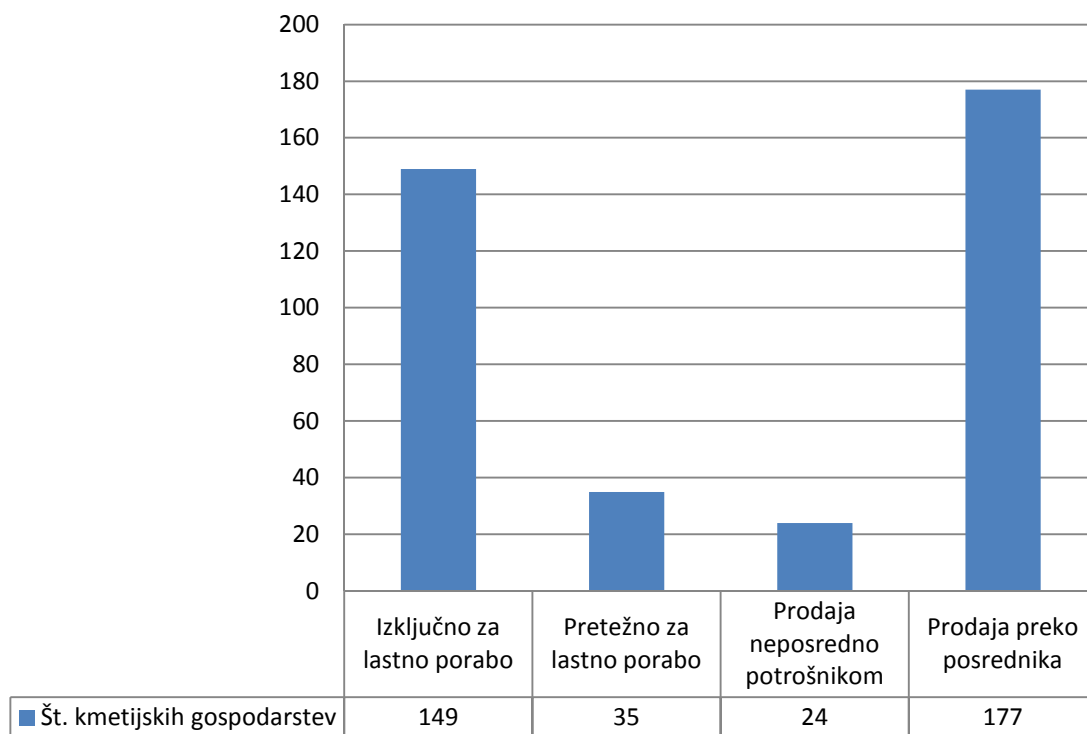


*Graf 17: Kmetijska zemljišča po vrsti rabe v letu 2010 (Vir: SURS, 2010)*

Glede na vrsto proizvodnje je v občini 297 kmetij specializiranih za rejo pašne živine, 47 kmetij je specializiranih pridelovalcev poljščin, 20 kmetij ima mešano rastlinsko predelavo in živinorejo, 7 kmetij spada v kategorijo mešana rastlinska proizvodnja, 7 kmetij pa se uvršča med specializirane vrtnarske kmetije, specializirane gojitelje trajnih nasadov in specializirane prašičerejske in perutninarske kmetije.



Graf 18: Kmetije v občini po vrsti pridelave v odstotkih po popisu 2010 (Vir: SURS, 2010)

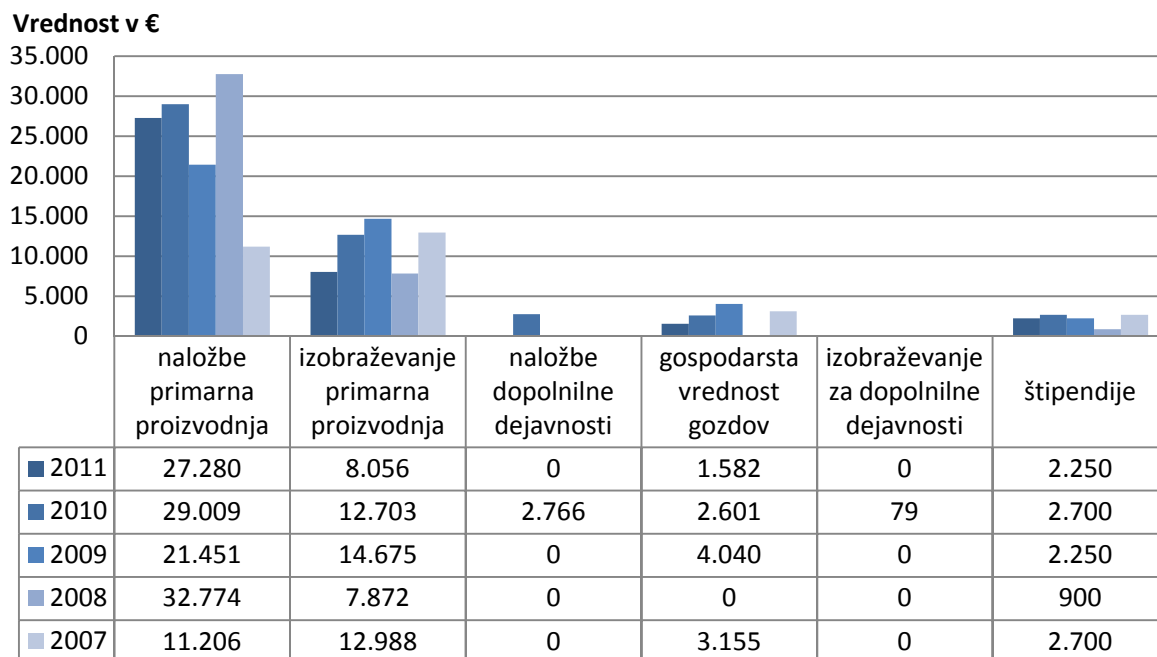


Graf 19: Število kmetij v občini po namenu pridelave po popisu 2010 (Vir: SURS, 2010)

Od skupaj 385 kmetij 177 kmetij (46 %) prodaja pridelke posrednikom, 149 kmetij prideluje za lastno oz. pretežno lastno porabo (48 %), le 6 % kmetij svoje pridelke proda direktno potrošniku.

Dopolnilne dejavnosti so na kmetijah slabo razvite. Z ureditvijo prostora za trženje v Ljubljani je občina v preteklih letih poskušala pospešiti njihov razvoj, s tem pa možnost povečanja dohodka kmetij. Pripravljena in zaščitena je blagovna znamka, namenjena tako prehrabnim kot drugim proizvodom. Zaradi skokovitega povečanja prodaje na prostoru za trženje v Ljubljani, kjer kupci posegajo tako po pridelkih kot tudi izdelkih, je potreba po sledljivosti izdelkov vedno večja, s tem je posledično povezana registracija dopolnilnih dejavnosti.

Občina posebno pozornost namenja razvoju kmetovanja, zato letno nameni sredstva za razvojno naravnane ukrepe v kmetijstvu. Ukrepi so od leta 2007 usklajeni na nacionalni in EU ravni in so namenjeni kot pomoč za investicije manjših naložb oz. tehnično pomoč. V prihodnje bi veljalo razmisliti o tem, da se sredstva namenijo združevanju skupin proizvajalcev, skupnemu trženju in povečanju dodane vrednosti pridelkom. S temi ukrepi bi verjetno dosegli večji učinek.



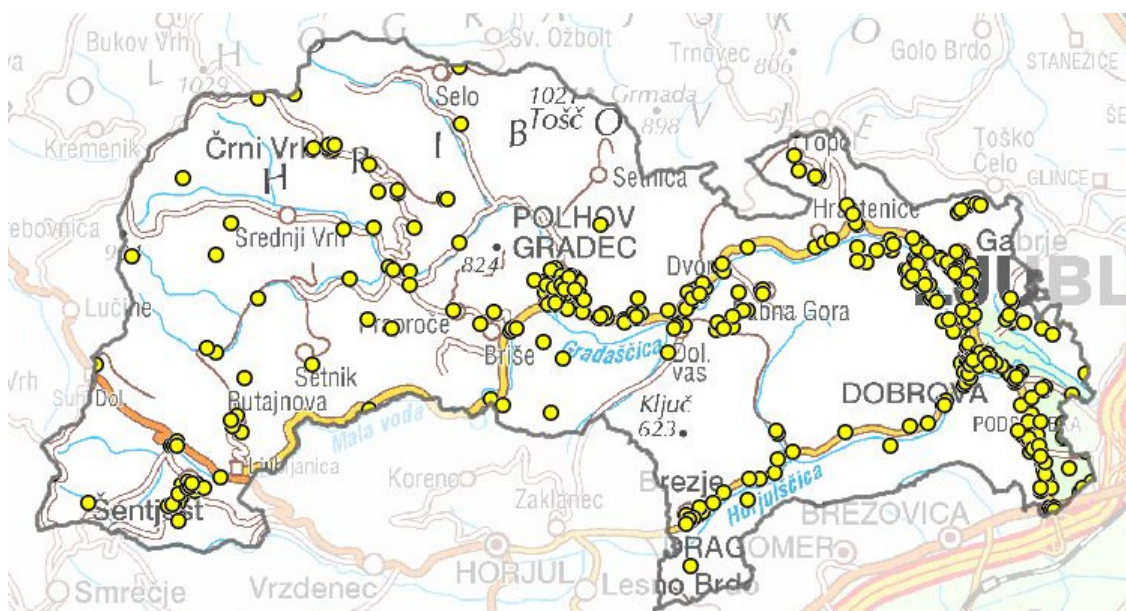
*Graf 20: Poraba sredstev za sofinanciranje kmetijske dejavnosti v občini v letih od 2007 do 2009 po ukrepih (Vir: arhiv občine)*

Največ razpisanih sredstev se porabi za naložbe v primarno kmetijsko dejavnost, sledijo sredstva za izobraževanje v primarni kmetijski dejavnosti, ki se v večji meri namenijo za predavanja, ki jih organizira Kmetijska svetovalna služba, in izobraževalni dejavnosti v društvih na področju kmetijstva. Naložb v dopolnilne dejavnosti skoraj ni, ne glede na to, da je pravilnik pripravljen tako, da le-te spodbuja z večjim deležem pomoči.

Vsekakor bo treba v prihodnje spodbujati združevanje ponudbe, direktno prodajo in kmetije usmerjati v razvoj dopolnilne dejavnosti, ki bodo primarnim proizvodom kmetij dodale vrednost. Tako lahko izboljšamo dohodkovni položaj kmetij, povečamo konkurenčnost manjših kmetij in preprečimo morebitno opuščanje kmetovanja.

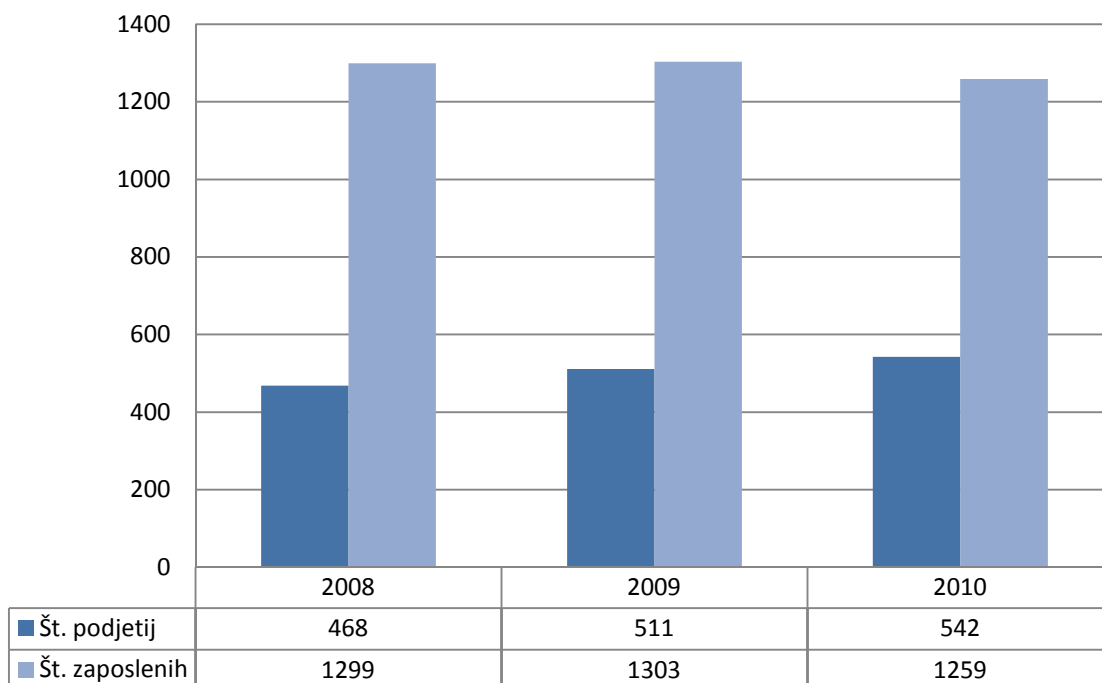
### 3.9.1 Gospodarstvo

Večji del podjetji je v nižinskih naseljih (Dobrova, Brezje, Polhov Gradec). Glede na izjemno ugodno geografsko lego v osrednji slovenski regiji in dobro prometno dostopnost ima občina možnosti za kvalitetno umestitev dejavnosti v vzhodni del občine, kjer je tudi največ najboljših kmetijskih zemljišč.



Slika 6: Poslovni subjekti v občini (Vir: PISO)

Pregled števila podjetij v občini in zaposlenih v njih pokaže, da je število podjetij v zadnjih treh letih naraščalo, medtem ko je število zaposlenih v podjetjih padalo.



Graf 21: Primerjava med številom podjetij in zaposlenih v podjetjih v letih od 2008 do 2010 (Vir: SURS, 2010)

Tabela 12: Pregled podjetij v občini po dejavnostih (Vir: PISO)

Dejavnost podjetja	Št. registriranih podjetij
Specializirana gradbena dela	72
Dejavnost članskih organizacij	38
Posredništvo in trgovina na debelo, razen z motornimi vozili	34
Kopenski promet; cevovodni transport	33
Trgovina na drobno, razen z motornimi vozili	31
Proizvodnja kovinskih izdelkov, razen strojev in naprav	23
Proizvodnja pohištva	22
Športne in druge dejavnosti za prosti čas	21
Dejavnost strežbe jedi in pijač	20
Arhitekturno in tehnično projektiranje; tehnično preizkušanje in analiziranje	19
Dejavnost javne uprave in obrambe; dejavnost obvezne socialne varnosti	18
Kulturne in razvedrilne dejavnosti	17
Računalniško programiranje, svetovanje in druge s tem povezane dejavnosti	15
Pravne in računovodske dejavnosti	14
Trgovina z motornimi vozili in popravila motornih vozil	12
Kmetijska proizvodnja in lov ter z njima povezane storitve	11
Druge storitvene dejavnosti	10
Izobraževanje	10
Obdelava in predelava lesa; proizvodnja izdelkov iz lesa, plute, slame in protja, razen pohištva	9
Zdravstvo	9
Dejavnost uprav podjetij; podjetniško in poslovno svetovanje	7
Druge strokovne in tehnične dejavnosti	7
Popravila in montaža strojev in naprav	7
Dejavnost oskrbe stavb in okolice	6
Tiskarstvo in razmnoževanje posnetih nosilcev zapisa	6
Dajanje v najem in zakup	5
Poštna in kurirska dejavnost	5
Poslovanje z nepremičninami	4
Oglaševanje in raziskovanje trga	4
Telekomunikacijske dejavnosti	4
Proizvodnja drugih strojev in naprav	4
Popravila računalnikov in izdelkov za široko rabo	4
Gradnja stavb	4

Dejavnost podjetja	Št. registriranih podjetij
<b>Proizvodnja izdelkov iz gume in plastičnih mas</b>	3
<b>Proizvodnja oblačil</b>	3
<b>Proizvodnja živil</b>	3
<b>Socialno varstvo brez nastanitve</b>	3
<b>Gozdarstvo</b>	3
<b>Proizvodnja papirja in izdelkov iz papirja</b>	2
<b>Znanstvenoraziskovalna in razvojna dejavnost</b>	2
<b>Proizvodnja nekovinskih mineralnih izdelkov</b>	2
<b>Ribištvo in gojenje vodnih organizmov</b>	1
<b>Proizvodnja tekstilij</b>	1
<b>Proizvodnja električnih naprav</b>	1
<b>Druge raznovrstne predelovalne dejavnosti</b>	1
<b>Zbiranje in odvoz odpadkov ter ravnanje z njimi; pridobivanje sekundarnih surovin</b>	1
<b>Skladiščenje in spremljajoče prometne dejavnosti</b>	1
<b>Založništvo</b>	1
<b>Dejavnosti v zvezi s filmi, video- in zvočnimi zapisi</b>	1
<b>Dejavnosti finančnih storitev, razen zavarovalništva in dejavnosti pokojninskih skladov</b>	1
<b>Pomožne dejavnosti za finančne in zavarovalniške storitve</b>	1
<b>Dejavnost potovalnih agencij, organizatorjev potovanj in s potovanji povezanih dejavnosti</b>	1
<b>Pisarniške in spremljajoče poslovne storitvene dejavnosti</b>	1
<b>Dejavnost knjižnic, arhivov, muzejev in druge kulturne dejavnosti</b>	1
<b>Gostinske nastanitvene dejavnosti</b>	1

### 3.9.2 Turizem

Zaradi lege v osrčju Polhograjskega hribovja, ki se zajeda v Ljubljansko kotlino, s številnimi znamenitostmi arheološke, zgodovinske, etnološke, kulturne in naravne dediščine neokrnjene narave in bližine glavnega mesta ima občina velik potencial, da se razvije v turistično občino.

Glede na naravne danosti se turizem razvija predvsem na območju Polhovega Gradca in hribovitega zaledja. Osrednja točka turističnega obiska v občini je Polhov Gradec s Kalavarijo in polhograjsko graščino z grajskim parkom, večstoletno lipo, Neptunovim vodnjakom, grajskim dvoriščem, ki ga zaključuje baročni portal, in angleškim stolpom z uro. V graščini je zbirka Tehniškega muzeja Slovenije, Muzej pošte in telekomunikacij in krajevna muzejska zbirka, ki prikazuje življenje od antike do danes.

Najpomembnejši nekdanji lastnik polhograjske graščine grof Rihard Blagaj je v začetku 19. stoletja odkril dotlej neznano rastlinsko vrsto, ki so jo poimenovali po odkritelju in jo uvrstili v botanični sistem – blagajev volčin (*Daphne blagayana*). Spajanje starega z novim zastopa e-točka v graščini, ki obiskovalcem omogoča sodobno komunikacijo. V graščini je poleg tega urejena tudi poročna dvorana. Poleg Polhograjske graščine stoji v vasi Dvor ena najmogočnejših poznogotskih cerkva na Slovenskem, cerkev sv. Petra. Polhov Gradec, središče Krajinskega parka Polhograjsko hribovje, je izhodišče za številne pohodniške poti.

Kulinarična ponudba je zbrana pod zaščitenim imenom Dobrote Blagajeve dežele. Sem spadajo poleg turističnih kmetij in kmetij s prodajo izdelkov, čebelarjev in sirarstva tudi gostilne.

V občini so aktivne 3 turistične kmetije brez prenočišč in 6 gostiln. Ena gostilna ima na voljo nekaj prenočišč s skupno kopalnico ( 6 ležišč v eno- ali triposteljnih sobah)

Turistično ponudbo občina predstavlja na spletnem portalu Slovenske turistične organizacije v štirih jezikih, na spletnem portalu turizma Ljubljane, občinskem spletnem portalu in v okviru Regijske destinacijske organizacije, ki povezuje občine osrednjeslovenske regije. Turistični informacijski center (TIC) v občini ne deluje, obiskovalci dobijo informacije na občini, v gostilnah in v Polhograjski graščini.

Turistična infrastruktura v občini je dobro razvita. Poleg obstoječe športne infrastrukture so zelo dobro urejene in vzdrževane pohodne poti, urejena je prva od tematskih Blagajevih poti, urejen je večnamenski prostor pri Pograjskem domu.

Za hitrejši razvoj turizma je pomembna ureditev daljinske kolesarske poti do Polhovega Gradca, gradnjo le-te pa zaradi visokih stroškov in pomanjkanja osnovne infrastrukture (kanalizacija, ceste, vodovodi) v preteklem obdobju nismo izpeljali.

Pripravljeni so novi turistični produkti in programi, med katerimi je Čaj z grofom Blagajem najodmevnejši. Produkt je namenjen različnim ciljnim skupinam turističnega obiska, kot tudi krajanom. Organiziran je od aprila do oktobra vsak petek ob 15.30.

Odmevnejše vsakoletne prireditve v občini:

- Blagajevi dnevi
- Dnevi medu
- Nočni pohod na Grmado
- Dan pod Lovrencem
- Miklavžev sejem v graščini

Turizem bi se lahko ob kmetijstvu razvil v najpomembnejšo gospodarsko panogo, predvsem v storitvenih dejavnostih, povezanih z izletniškim turizmom in prenočitvenimi kapacitetami. Bližina Ljubljane, ki ponuja dovolj delovnih mest, nepovezana ponudba in premalo vlaganj v turistično promocijo so razlogi, da se turistična dejavnost v občini razvija počasi.

Z ustanovitvijo regijske turistične organizacije se odpirajo nove možnosti za razvoj turizma, predvsem s stališča promocijske in razvojne funkcije, ki jo prevzema regijska organizacija, saj brez kakovostne ponudbe v občini ne bo doseženih večjih učinkov.

### **3.10 Kulturna dediščina in naravne vrednote**

#### **3.10.1 Kulturna dediščina**

Območje občine je bogato s kulturno dediščino. Predvsem je očitno veliko število stavbne dediščine, predvsem cerkva. Nekatera dediščina je že zavarovana, nekateri objekti pa so predlagani za zavarovanje.

Kulturna dediščina tega območja je deljena na arheološko, zgodovinsko, umetnostno in arhitekturno dediščino. Na območju občine je zavarovanih 293 enot kulturne dediščine.

Najpomembnejša kulturna spomenika državnega pomena v občini sta Polhograjska graščina s parkom in cerkev sv. Petra v Dvoru. Oba spomenika sta skrbno vzdrževana, kar gre zahvala predvsem lokalnemu prebivalstvu.

Polhograjska graščina je izjemno ohranjen kompleks osno urejenega parka z geometrijsko razporejenimi obrobami, z baročnim nadstropnim dvorcem na prostoru starejše utrdbe in z edinim ohranjenim zgodnjebaročnim okrašenim Neptunovim vodnjakom pri nas. Celota je redko ohranjen spomenik baročnega bivališča in sedež ugledne družine Blagaj, ki je dala svoje ime Blagajevemu volčinu.

Cerkev sv. Petra v Dvoru je poznogotska zgradba z dvoransko zasnovno in izstopajočim prezbiterijem, je vzorec slovenske renesančne gradnje 16. stol. Kamnoseško obdelan portal in poznogotski leseni strop z renesančnimi prvini z letnico 1577, na katerem najdemo prvi javni zapis v slovenščini. Cerkev datira iz druge četrtine 16. stol. Med dragocenosti cerkve prištevamo šest zlatih oltarjev, slike Metzingerja in kipe polhograjske rezbarske družine Facijev.

#### **3.10.2 Zavarovana območja narave**

V občini je zavarovanih 6 naravnih vrednot državnega pomena in 32 naravnih vrednot lokalnega pomena.

V občini so 4 območja Natura 2000, ki spadajo v kategorijo pSCI – potencialna območja narave. Kot ekološko pomembno območje je zavarovanih 5 območij in kot zavarovano območje je zavarovano 1 območje.

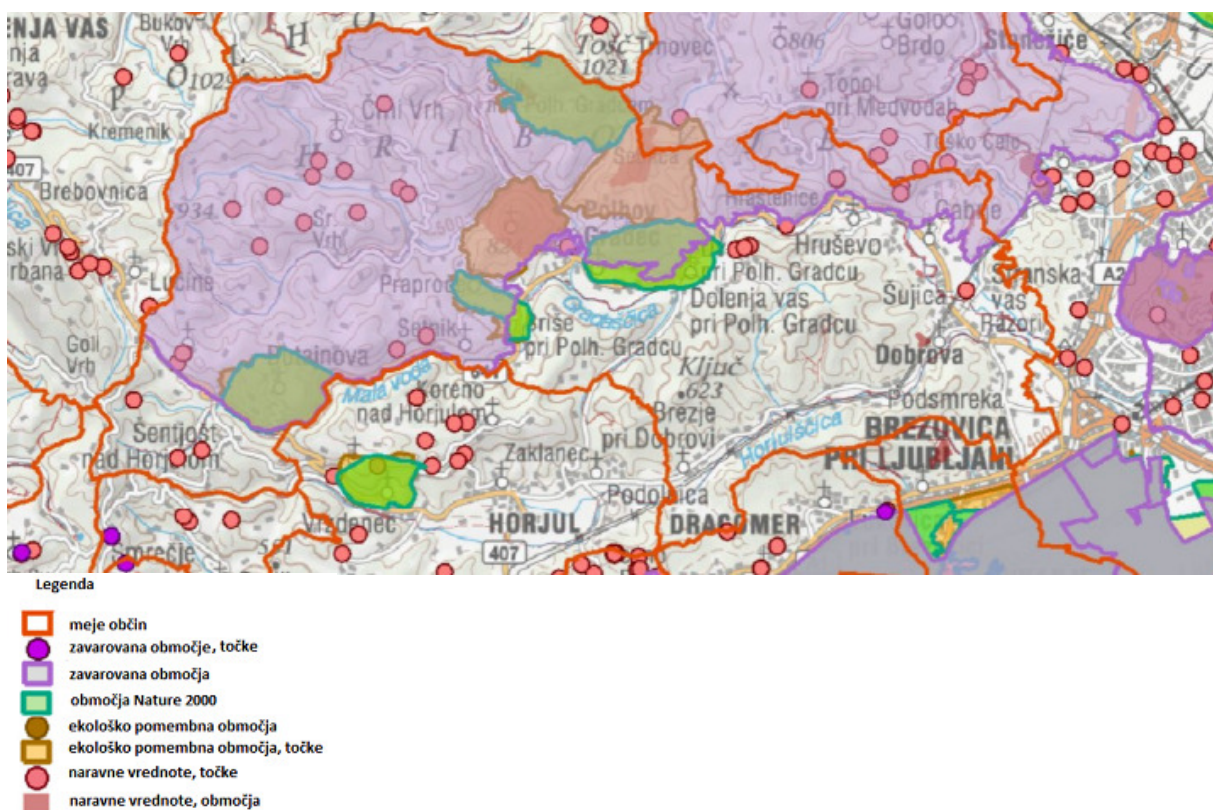
Posebna ohranitvena območja Natura 2000:

Tošč leži severno od Polhovega Gradca in je pokrit pretežno z ilirskimi bukovimi gozdovi in gozdovi rdečega bora. Ovršje je travnato in deloma skalovito z vegetacijo skalnih razpok. Na območju se varuje habitate metulja črtastega medvedka in rastišča kukavičevk.

Podreber-Dvor obsega gozdni Kucelj in kulturno krajino med Pristavo in Dvorom pri Polhovem Gradcu. Je prehranjevalni prostor netopirjev malih podkovnjakov, ki imajo zatočišče v cerkvi sv. Elizabete v Podreabri, ter bivališče hrošča rogača. V Gradaščici najdemo tudi školjko navadni škržek.

Briše obsega kulturno krajino v širšem območju vasi Briše in Praproče. Podstrešje in zvonik cerkve sv. Janeza v Prapročah sta zatočišče netopirjev malih podkovnjakov, visokodebelni sadovnjaki in travišča pa so njihov prehranjevalni prostor. V cerkvi svetih treh kraljev v Brišah pa najdemo vrsto navadni netopir, ki se prehranjuje zlasti v okoliških gozdovih.

Butajnova obsega kulturno krajino v širšem območju vasi Butajnova zahodno od Horjula. V cerkvi sv. Ane imajo zatočišče netopirji mali podkovnjaki, ki se prehranjujejo v visokodebelnih sadovnjakih in traviščih v okolici. V gozdovih in na gozdnem robu v okolici najdemo tudi metulja črtastega medvedka.



Slika 7: Območja Natura 2000, Ekološko pomembna območja, zavarovana območja in naravne vrednote v občini (Vir: naravovarstveni atlas)

Na območju je eno zavarovano območje – Krajinski park Polhograjski dolomiti, ki je bilo zavarovano v letu 1974.

Bogata kulturna dediščina in naravne vrednote v občini so lahko osnovni potencial razvoja turistične dejavnosti, ki se lahko oblikujejo kot raznovrstne dopolnilne dejavnosti v občini. Zato je treba s primerno organizacijsko strukturo povezati ponudnike in pripraviti skupne produkte.

## 4 RAZVOJNE USMERITVE

### **PRIORITETA 1: INFRASTRUKTURA IN PROSTOR**

#### **PODROČJE 1.1: Urejanje prostora**

##### Cilji:

- izdelati prostorsko dokumentacijo, ki omogoča racionalno rabo prostora in zadovoljuje potrebe razvoja občine:

Kazalniki	Izhodiščno stanje	Končno stanje
	2012	2022
Urbanistična zasnova Polhovega Gradca	0	1
Urbanistična zasnova Dobrove	0	1
Urejena vaška jedra		5
Izdelava Občinskega prostorskega načrta		1
Izdelava Občinskih podrobnih prostorskih načrtov (OPPN)		10

#### **Ukrep 1.1.1: Urejanje prostora**

##### **Programi:**

- Izdelava urbanističnih načrtov za naselja Dobrova, Polhov Gradec, Podsmreka
- Izdelava krajinskega načrta za območje Polhograjskega hribovja
- Revitalizacija, ki vključuje funkcijsko in oblikovno prenavo starih vaških jeter
- Sanacija obstoječih in evidentiranih nelegalnih gradenj z določitvijo pogojev legalizacije
- Natečaja za urbanistično arhitektonsko ureditev naselij Dobrova in Polhov Gradec
- Izdelava OPPN Polhov Gradec, ki vključuje trgovski center
- Izdelava OPPN za center Polhovega Gradca
- Izdelava OPPN za center Dobrove (trgovski center)

#### **PODROČJE 1.2: Prometna in informacijska infrastruktura**

##### Cilji:

- Posodobitev obstoječe prometne infrastrukture
- Gradnja nove prometne infrastrukture
- Graditev in posodobitev informacijske infrastrukture
- Graditev daljinske kolesarske povezave med Šujico in Polhovim Gradcem
- Odprava arhitektonskih ovir za invalide

Kazalniki	Izhodiščno stanje 2012	Končno stanje 2022
<b>Asfaltirane makadamske ceste (m)</b>	140.665	193.350
<b>Dolžina zgrajenih in urejenih kolesarskih poti (m)</b>	0	9.320
<b>Dolžina urejenih hodnikov za pešce (m)</b>	4.500	9.500
<b>Avtobusna postajališča zunaj vozišča</b>	17	48
<b>Gradnja novih mostov</b>	0	2
<b>Prometna ureditev Dobrove</b>	0	1
<b>Prometna ureditev Polhovega Gradca</b>	0	1
<b>Obvoznice za razbremenitev naselij</b>	0	2
<b>Ureditev dostopa do OŠ Dobrova</b>	0	1
<b>Zamenjava sedanjih svetilk javne razsvetljave po Uredbi o svetlobnem onesnaževanju</b>	44	519
<b>Gradnja javne razsvetljave (št. novih svetilk)</b>	519	660
<b>Število gospodinjstev z dostopnostjo do interneta nad 2 Mb/s</b>	1.440	2.091

### **Ukrep 1.2.1: Izboljšanje prometne infrastrukture**

#### **Programi:**

- Obnova in gradnja občinskih cest
- Gradnja hodnikov za pešce
- Ureditev avtobusnih postajališč zunaj vozišča
- Gradnja javne razsvetljave
- Zmanjšanje svetlobnega onesnaženja
- Investicijsko vzdrževanje mostov
- Gradnja novih mostov
- Ureditev cestne in obcestne infrastrukture
- Prometna ureditev Dobrove
- Prometna ureditev Polhovega Gradca
- Graditev dveh obvoznic za razbremenitev naselij
- Ureditev dostopa do OŠ Dobrova
- S kolesom po Polhograjskem hribovju
- Ureditev točke P+R na Dobrovi

### **Ukrep 1.2.2: Izboljšanje informacijske infrastrukture**

**Program:**

- Dostopnost do interneta na območjih razpršene gradnje, kjer ni zgrajenega širokopasovnega omrežja

### **PODROČJE 1.3: Upravljanje z vodami in ravnanje z odpadki (vodovod, kanalizacija, odpadki)**

**Cilji:**

- Na območjih aglomeracij graditev kanalizacije
- Zunaj območij aglomeracij postavitve malih čistilnih naprav
- Zagotavljanje zdrave pitne vode
- Zagotavljanje zadostne količine pitne vode
- Zmanjševanje vodnih izgub
- Celovito ravnanje z odpadki (ločevanje odpadkov na izvoru)
- Sodelležba pri gradnji Regionalnega centra za ravnanje z odpadki
- Graditev zbirnega centra za ločeno zbrane odpadke

Kazalniki	Izhodiščno stanje 2012	Končno stanje 2022
<b>Delež priključenih objektov na kanalizacijo</b>	18,60 %	67,00 %
<b>Delež zgrajenih malih komunalnih čistilnih naprav</b>		33,00 %
<b>Število novih, rezervnih vodnih virov za vodovod</b>	0	17
<b>Urejen kataster javnega vodovoda</b>	1	17
<b>Zmanjševanje vodnih izgub</b>		20 %
<b>Graditev regijskega centra za ravnanje z odpadki</b>	0	1
<b>Urejene mrliške vežice</b>	2	5
<b>Izdelan kataster grobnih polj</b>	0	5

### **Ukrep 1.3.1: Komunalne odpadne vode**

**Programi:**

- Graditev kanalizacijskega omrežja na območju aglomeracij in območjih z večjo poseljenostjo (Dobrova, Stranska vas, Polhov Gradec, Šujica, Brezje, Podsmreka, Srednja vas, Gabrje, Šentjošt, Dvor, Draževnik, Komanija, Razori, Hruševo, Selo – Hruševo, Log, Belica, Babna Gora, Dolenja vas, Podreber, Briše, Smolnik, Kurja vas, Suhi dol, Črni Vrh) s poudarkom na gradnji v območjih aglomeracij, predvidenih z državnim operativnim programom.

- Sofinanciranje postavitve malih komunalnih čistilnih naprav na območjih, kjer gradnja kanalizacij ni predvidena.

### **Ukrep 1.3.2: Varovanje virov pitne vode in oskrba s pitno vodo**

Programi:

- Nova vodovodna omrežja in rekonstrukcija starih
- Uveljavitev vodovarstvenih območij in izvajanje ukrepov na teh območjih
- Zmanjševanje vodnih izgub in spremljanje količine vode na vodnih virih
- Izboljšanje kvalitete pitne vode
- Rekonstrukcija hidrantskih omrežij
- Iskanje novih (rezervnih) vodnih virov za vsak javni vodovod
- Urejen kataster javnega vodovoda

### **Ukrep 1.3.3: Celovito ravnanje z odpadki**

Programi:

- Graditev regijskega centra za zbiranje odpadkov
- Graditev zbirnega centra za ločeno zbrane odpadke
- Ločevanje odpadkov na domu

### **Ukrep 1.3.4: Urejanje pokopališč**

Programa:

- Graditev mrliških vežic
- Kataster grobnih polj

## **PODROČJE 1.4: Učinkovita raba energije**

Cilji:

- Zanesljiva in konkurenčna oskrba ter raba energije
- Raba obnovljivih virov energije

Kazalniki	Izhodiščno stanje 2012	Končno stanje 2022
<b>Vzpostavljen energetski menedžment</b>	0	1
<b>Izdelani energetski pregledi vseh javnih stavb</b>	0	9
<b>Zmanjšanje porabe energije v kW h</b>		20-odstotno
<b>Število saniranih javnih stavb</b>	0	9

### **Ukrep 1.4.1: Učinkovita raba energije**

Programi:

- Izdelava lokalnega energetskega koncepta
- Vzpostavitev energetskega menedžmenta in daljinskega energetskega knjigovodstva v javnih stavbah
- Izdelava razširjenih energetske pregledov in sanacij javnih stavb
- Pomoč in spodbuda pri energetske sanaciji individualnih stavb in pri uporabi energetske učinkovitih ogrevalnih naprav

## **PRIORITETA 2: RAZVOJ ČLOVEŠKIH VIROV**

Druga razvojna prioriteta bo izboljšala kvaliteto življenja na območju občine. Nanaša se na gradnjo manjkajočih oddelkov vrtcev, na izboljšanje zdravstvenega stanja prebivalcev ter krepitev in varovanje zdravja, razvoj in spodbujanje kulturnih in športnih programov ter gradnjo zunanje športne infrastrukture.

### **PODROČJE 2.1: Izobraževanje in usposabljanje**

#### Cilji:

- Obnovljene podružnične šole
- Zagotovitev zadostnih prostorskih zmogljivosti v vrtcih in šolah
- Zagotovitev zdrave prehrane za vse predšolske in šoloobvezne otroke
- Spodbujanje medgeneracijskega sodelovanja
- Odprava arhitektonskih ovir za invalide

Kazalniki	Izhodiščno stanje 2012	Končno stanje 2022
<b>Obnova šol</b>	2	4
<b>Novi oddelki vrtcev</b>	19	25
<b>Izobraževanja za otroke in starše (letno)</b>	2	5
<b>Delež učencev socialno ogroženih skupin, vključenih v šolsko prehrano</b>	80 %	100 %
<b>Število programov medgeneracijskega sodelovanja in skupno učenje mladih in odraslih (letno)</b>	1	3

#### **Ukrep 2.1.1: Graditev in obnova predšolske in šolske infrastrukture**

##### Programa:

- Obnovljene podružnične šole
- Gradnja manjkajočih oddelkov vrtcev

#### **Ukrep 2.1.2: Podporno okolje za razvoj človeških virov**

##### Programi:

- Zdrava hrana v vseh šolah in vrtcih
- Vključitev učencev socialno ogroženih skupin v šolsko prehrano
- Ustvarjanje boljših možnosti za šolanje otrok

### **Ukrep 2.1.3: Spodbujanje medgeneracijskega sodelovanja**

Programa:

- Programi medgeneracijskega sodelovanja in skupno učenje mladih in odraslih
- Vključevanje odraslih v obšolske dejavnosti

### **PODROČJE 2.2: Izboljšanje zdravstvenega stanja prebivalstva**

Cilji:

- Spodbujanje skrbi za lastno zdravje
- Promocija zdravega načina življenja
- Krepitev mreže prostovoljstva
- Razvoj programov za pomoč otrokom, družinam in socialno ogroženim
- Razvoj programov za starejše občane
- Enakomerna dostopnost do javnih zdravstvenih storitev

Kazalniki	Izhodiščno stanje 2012	Končno stanje 2022
Izvedba izobraževanj in delavnic (letno)	2	5
Nakup opreme za reševanje	2	4
Posodobitev zdravstvenih in zobozdravstvenih ambulant	0	1
Priročna lekarna oz. lekarna na daljavo	0	1

### **Ukrep 2.2.1: Izobraževanja za krajanje**

Program:

- Izvedba izobraževanj in delavnic

### **Ukrep 2.2.2: Izboljšanje dostopnosti in kakovosti zdravstvenih storitev**

Programi:

- Posodobitev zdravstvenih in zobozdravstvenih ambulant
- Oprema za reševanje
- Uvedba priročne lekarne oz. lekarne na daljavo

### **PODROČJE 2.3: Športna infrastruktura in programi**

Cilji:

- Omogočanje športnega delovanja vsem ciljnim skupinam
- Razvoj novih športnih programov za ciljne skupine (ženske, predšolski otroci, starejši, invalidi)

- Obnova in ureditev zunanjih športnih objektov
- Boljše izkoriščanje obstoječe športne infrastrukture
- Izraba naravnih virov za alternativne športne zvrsti
- Odprava arhitektonskih ovir za invalide

Kazalniki	Izhodiščno stanje 2012	Končno stanje 2022
<b>Povečanje števila programov športnih društev</b>		30-odstotno
<b>Vključevanje programov v turistično ponudbo</b>	1	5
<b>Povečanje izkoriščenosti športnih dvoran</b>	50-odstotno	90-odstotno
<b>Ureditev zunanjih športnih objektov</b>	3	7
<b>Ureditev novih otroških igrišč</b>	4	9

#### **Ukrep 2.3.1: Graditev in oprema športne infrastrukture**

Programa:

- Urejeni zunanji športni objekti: ŠRC Gabrje, Pograjski dom, športno igrišče pri OŠ Polhov Gradec in POŠ Šentjošt
- Urejena otroška igrišča

#### **Ukrep 2.3.2 : Športni programi**

Program:

- Športna aktivnost prebivalstva, spodbujanje delovanja društev in s tem povečanje vključenosti prebivalstva v programe športnih društev

#### **PODROČJE 2.5: Razvoj kulturne dediščine**

Cilji:

- Ohranjanje kulturne dediščine
- Zagotovitev možnosti razvoja programov kulturnih društev
- Izboljšanje prostorskih razmer izvajalcev kulturnih programov
- Sodobne knjižnice
- Povezava kulturne dediščine s turistično ponudbo
- Obnova območja Polhograjske graščine

Kazalniki	Izhodiščno stanje	Končno stanje
	2012	2022
<b>Povečanje števila programov kulturnih društev</b>		20-odstotno
<b>Obnova kulturne dediščine</b>		2
<b>Revitalizacija objektov Polhograjske graščine</b>		2
<b>Strokovno urejene zasebne etnološke zbirke</b>		3
<b>Obnova kulturnih dvoran</b>	0	1
<b>Število knjižničnih prostorov</b>	3	4
<b>Ustanovitev glasbene šole</b>		1

### **Ukrep 2.5.1: Obnova kulturne dediščine in kulturnih objektov**

Programi:

- Spodbujanje ohranjanja kulturne dediščine v občini
- Obnova kulturnih dvoran v občini
- Obnova knjižnic
- Polhograjska graščina – obnova hiše v parku
- Polhograjska graščina – obnova Pristave

### **Ukrep 2.5.2: Spodbujanje razvoja programov v kulturi**

Programi:

- Spodbujanje delovanja kulturnih društev
- Izobraževanje zbirateljev etnološke dediščine
- Povečanje kakovostnih glasbenih dogodkov
- Ustanovitev glasbene šole

## **PODROČJE 2.6: Oskrbne dejavnosti**

Cilji:

- Učinkovit javni potniški promet
- Urejene trgovine

Kazalniki	Izhodiščno stanje	Končno stanje
	2012	2022
<b>Sodobni trgovini na Dobrovi in v Polhovem Gradcu</b>	0	2
<b>Uvedba integrirane linije avtobusnega prometa</b>	0	2
<b>Povečati pogostost prevozov (Dobrova)</b>	15	31

**Ukrep 2.6.1: Sodobne oskrbne dejavnosti:**

Programa:

- Ureditev sodobnih trgovin na Dobrovi in v Polhovem Gradcu
- Uvedba mestnega oz. integriranih linij avtobusnega prevoza

### **PRIORITETA 3: RAZVOJ PODEŽELJA**

Prioriteta temelji na programih, ki bodo zagotovili boljše življenjske razmere za prebivalce občine, postavljeni bodo temelji za razvoj turizma kot pomembne gospodarske panoge. Vzpostavljeno bo sodelovanje s sosednjimi občinami (program Leader, RRA-LUR, Regijska destinacijska organizacija na področju turizma)

#### **PODROČJE 3.1: Spodbujanje razvoja kmetijstva**

##### Cilji:

- Povečanje tržnega deleža sekundarnih produktov na kmetiji
- Promocija blagovne znamke Dobrote Blagajeve dežele
- Boljša izobrazbena struktura članov kmetijskega gospodarstva

Kazalniki	Izhodiščno stanje 2012	Končno stanje 2022
<b>Delež dijakov in študentov kmetijskih šol</b>	10-odstotni	20-odstotni
<b>Nove dopolnilne dejavnosti na kmetiji</b>	5	15
<b>Povečan delež direktne prodaje (število kmetij)</b>	24	50

#### **Ukrep 3.1.1: Razvoj kmetijstva**

##### Programi:

- Spodbujanje posodobitev kmetijskih gospodarstev
- Spodbujanje izobraževanja nosilcev kmetijskih gospodarstev
- Spodbujanje uporabe lokalnih produktov v gostinski ponudbi
- Blagovna znamka »Dobrote Blagajeve dežele« kot certifikat kvalitete proizvoda: zagotoviti minimalne standarde kvalitete kmetijskih pridelkov in produktov, gostinske ponudbe ipd.
- Prireditve Blagajevi dnevi – izbor najkvalitetnejših produktov v posameznih kategorijah in podelitev naziva uporabe
- Nove dopolnilne dejavnosti na kmetijah

#### **PODROČJE 3.2: Spodbujanje razvoja turizma**

##### Cilji:

- Nova podjetja na področju turizma
- Uvajanje novih turističnih programov
- Promocija programov

Kazalniki	Izhodiščno stanje	Končno stanje
	2012	2022
<b>Novi turistični programi</b>	1	5
<b>Povečanje ponudba podjetij in kmetij</b>	0	20-odstotno
<b>Povečanje števila obiskovalcev</b>	0	50-odstotno

### **Ukrep: 3.2.1: Razvoj turistične infrastrukture**

Programi:

- Ureditev novih tematskih poti
- Označitev urejenih kolesarskih poti
- Ureditev gorske kolesarske poti
- Urejanje turistične signalizacije

### **Ukrep 3.2.2: Razvoj turistične ponudbe**

Programi:

- Vključevanje podjetij in kmetij s primerno ponudbo v turistične programe
- Vključevanje zbirk zasebnih zbirateljev v turistično ponudbo
- Vključevanje gostinske ponudbe v program porok v graščini
- Organizirani programi za pohodnike
- Organizirani programi za kolesarje
- Grajska čajanka kot izhodišče za potep po občini
- Priprava promocijskega materiala in izvedba študijskih tur za agencije in novinarje

## **PODROČJE 3.3: Spodbujanje podjetništva in inovativnosti**

Cilja:

- Povečanje samozaposlitve
- Povečana dodana vrednost obrtnim in industrijskim produktom

Kazalniki	Izhodiščno stanje 2012	Končno stanje 2022
<b>Povečanje števila študentov v okviru regijske študentske sheme</b>	1	5
<b>Povečanje samozaposlitve mladih v okviru centra regijskega kreativnih industrij</b>	0	5

**Ukrep 3.3.1: Spodbujanje zaposlovanja in samozaposlovanja**

Programi:

- Regijska študentska shema
- Center kreativnih industrij
- Delovanje lokalne akcijske skupine (LAS) Barje z zaledjem

## 5 PRIORITETNI PROJEKTI

### PRIORITETA 1: INFRASTRUKTURA IN PROSTOR

Ime projekta	Lastni viri EUR	Tuji viri EUR	Skupaj EUR	Začetek del	Zaključek del	Kratek opis projekta
<b>Urbanistična ureditev Dobrove in Polhovega Gradca</b>	30.000	0	30.000	2012	2012	
<b>Občinski podrobni prostorski načrt (OPPN) Polhov Gradec – Trgovina</b>	17.000	0	17.000	2012	2012	
<b>Izdelava OPPN Polhov Gradec</b>	50.000	0	50.000			
<b>Izdelava OPPN Dobrova</b>	50.000	0	50.000			
<b>Izdelava Občinskega prostorskega načrta</b>	127.000	0	127.000	2005	2012	
<b>Izdelava okoljskega poročila</b>	14.000	0	14.000	2006	2012	
<b>LC401090 Petačev graben</b>	200.000	0	200.000	2012		Asfaltiranje ceste
<b>JP567761 Rovt–Alič–Buh</b>	119.007	218.660	337.667	2012	2015	Rekonstrukcija ceste
<b>LC 067010 Gorjanc–Razori, pločnik</b>	122.121	286.380	408.501	2012	2013	Ureditev hodnika za pešce ob lokalni cesti
<b>LC 067090 PG Črni Vrh, pločnik</b>	139.913	339.789	479.702	2012	2013	Rekonstrukcija ceste in ureditev hodnika za pešce mimo šole
<b>LC067020 Dobrova–Horjul, pločnik</b>	160.000	0	160.000	2012	2015	Ureditev hodnika za pešce skozi naselje Dobrova
<b>Graditev mrliške vežice Polhov Gradec</b>	430.000	0	430.000	2012	2014	
<b>Graditev mrliške vežice Črni Vrh</b>	330.000	0	330.000	2012	2014	
<b>Graditev mrliške vežice Šentjošt</b>	335.552	0	335.552	2012	2014	
<b>Graditev vodovoda Praproče –Zalog</b>	435.088	198.912	634.000	2012	2014	
<b>Iskanje novih vodnih virov</b>	1.600.000	0	1.600.000	2012		
<b>Rekonstrukcija vodovoda Planina</b>	70.000	0	70.000			

## Razvojni program občine Dobrova-Polhov Gradec 2012–2022

Ime projekta	Lastni viri EUR	Tuji viri EUR	Skupaj EUR	Začetek del	Zaključek del	Kratek opis projekta
Zmanjševanje vodnih izgub	45.000	0	45.000	2012		
Ureditev katastra javnega vodovoda	20.000	0	20.000	2012		
Izdelava katastra grobnih polj	15.000	0	15.000			
Kanalizacija Dobrova	0	137.364	137.364			
Kanalizacija Polhov Gradec, III. faza	0	280.000	260.000	2012	2013	
Kanalizacija Srednja vas, I. faza	0	224.000	227.000	2012	2013	
Kanalizacija Srednja vas, II. faza	0	1.163.000	1.163.000			
Kanalizacija Stranska vas	0	524.000	524.000	2013	2015	
Kanalizacija Dvor pri Polhovem Gradcu + ČN	150.00 0	511.250	661.250			
Kanalizacija Spodnji Razori	0		0			
Kanalizacija Kurja vas	0	550.000	550.000			
Kanalizacija Šujica – navezovalni kanal	0	302.000	302.000			
Kanalizacija Selo (Hruševo)	0	330.417	330.417			
Kanalizacija Brezje pri Dobrovi	240.50 0	1.175.500	1.416.000	2012	2012	
Kanalizacija Gabrje	0	585.900	585.900			
Kanalizacija Šentjošt nad Horjulom	0	1.070.000	1.070.000			
Kanalizacija Dolenja vas	0	134.400	134.400			
Kanalizacija Draževnik	0	0	0			
Kanalizacija Črni Vrh	0	1.000.000	1.000.000			
Kanalizacija Hruševo	0	626.600	626.600			
Kanalizacija Smolnik	0	522.000	522.000			
Kanalizacija Briše	0	248.300	248.300			
Kanalizacija Suhi Dol	0	550.000	550.000			
Rekonstrukcija ČN Polhov Gradec	0	1.938.000	1.938.000	2013	2014	

## Razvojni program občine Dobrova-Polhov Gradec 2012–2022

Ime projekta	Lastni viri EUR	Tuji viri EUR	Skupaj EUR	Začetek del	Zaključek del	Kratek opis projekta
<b>Navezovalni kanal na čistilno napravo v Ljubljani, kanalizacija Draževnik, Razori</b>	0	1.264.400	1.264.400			
Kanalizacija Belica	0	203.700	203.700			
Kanalizacija Log	0	106.300	106.300			
Kanalizacija Hrastenice	0	407.200	407.200			
<b>Kanalizacija Jarčen Potok</b>	0	219.692	219.692			
Kanalizacija Babna Gora	0	736.246	736.246			
<b>Sofinanciranje nakupa MKČN</b>	0	270.000	270.000		2017	
Lokalni energetski koncept občine	7.200	0	7.200		2012	
Regijski center za ravnanje z odpadki	600.00 0	120.775.000	121.375.0 00	2010	2015	
Energetsko učinkovita prenova JR	45.534	32.400	77.934			
Zbirni center za ločeno zbrane odpadke	200.00 0	0	200.000			
Plinifikacija Šujice in Gabrja	0	250.000	250.000	2011	2012	
Plinifikacija Sela (Hruševa)	0	110.000	110.000			
Plinifikacija Stranske vasi	0	200.000	200.000			
Skupaj EUR	<b>5.5 52. 915</b>	<b>137.491.410</b>	<b>143.027.3 25</b>			

**PRIORITETA 2: RAZVOJ ČLOVEŠKIH VIROV**

Ime projekta	Lastni viri EUR	Tuji viri EUR	Skupaj EUR	Začetek del	Zaključek del	Kratek opis projekta
<b>Obnova POŠ Šentjošt</b>	111.892	67.347	179.239	2011	2013	Projekt obnove POŠ Šentjošt bo zaključen z obnovo fasade in športnega igrišča z zunanjimi igrali.
<b>Projektna dokumentacija za vrtec Dobrova</b>	40.000		40.000	2012	2012	Zagotovitev zadostnih prostorskih zmogljivosti v vrtcih
<b>Center s trgovino in vsemi drugimi dejavnostmi na Dobrovi</b>	1.020.000	2.915.000	3.935.000	2012		V dani prostor bomo usmerjali in umestili prostore za potrebe centralnih dejavnosti (knjižnica, lekarna, zdravstvo, zobozdravstvo, pošta, banka, trgovina, kmetijska zadruga, kmetijska svetovalna služba, upravni prostori ...).
<b>Trgovina Polhov Gradec</b>	0	1.392.000	1.392.000	2012		S projektom bomo zagotovili gradnjo trgovsko-poslovnega objekta v Polhovem Gradcu, predvsem za namen gradnje nove trgovine s spremljajočimi dejavnostmi.
<b>Dom starejših občanov, oskrbovana stanovanja</b>	790.000	15.490.000	16.280.000		2022	Investicijska namera je povečanje površin za bivanje in oskrbo starejših občanov v občini. Prav tako v kraju niso ustrezno prostorsko rešene osnovne zdravstvene in zobozdravstvene storitve, lekarna in knjižnica.

<b>Center za specialistične ordinacije</b>					2022		Sekundarna raven zdravstvene dejavnosti, ki obsega specialistične ambulante, se za občino odvija zunaj občine, večinoma v Ljubljani, v omejenem okviru pa v občini deluje fizioterapija s podeljeno koncesijo in laboratorij pri zdravnikih splošne medicine na Dobrovi in v Polhovem Gradcu, deloma tudi v Horjulu. Zaradi lokacije občine bi bilo smiselno razvijati dostopnost specialističnih ambulant prebivalcem na obrobju občine, na Dobrovi oziroma v Podsmreki.
<b>ŠRC Gabrje</b>	245.080	400.000	645.080	2012	2015		Ureditev športno rekreacijskih površin s pripadajočimi objekti. (nakup zemljišč in prenova). Izvedba je predvidena v obliki javno-zasebnega partnerstva.
<b>Integrirane avtobusne linije</b>	116.425	600.213	716.638	2012	2015		Uvedba integrirane linije v občini, skupaj s sosednjo občino Horjul, z registracijo obstoječih medkrajevnih linij kot integriranih linij, z ohranjenim sofinanciranjem pristojnega ministrstva in plačevanja prevoza s sistemom EMK Urbana.
<b>Skupaj EUR</b>	<b>2.323.397</b>	<b>20.864.560</b>	<b>23.187.957</b>				

**PRIORITETA 3: RAZVOJ PODEŽELJA**

Ime projekta	Lastni viri viri EUR	Tuji viri EUR	Skupaj EUR	Začetek del	Zaključek del	Kratek opis projekta
<b>Subvencije kmetijskim gospodarstvom</b>	480.000	0	480.000	2012	2022	
<b>Dobrote Blagajeve dežele</b>	10.000	10.000	20.000	2012	2022	Nove dopolnilne dejavnosti na kmetijah pod skupno blagovno znamko (izobraževanja in promocija)
<b>Obnova objekta Hiša v parku</b>	97.432	95.000	192.432	2012	2014	Prostori bodo namenjeni muzejski dejavnosti, delavnicam in manjši trgovini.
<b>Pograjski dom</b>	22.000	15.000	37.000	2012	2014	Ureditev prireditvenega prostora (osvetlitev, elektrifikacija, parkovna ureditev)
<b>Turistična infrastruktura</b>	35.000	35.000	70.000	2.012	2.022	Gradnja tematskih poti, označitve kolesarskih in drugih poti, druga infrastruktura, potrebna za razvoj turizma
<b>Program Grajska čajanka (stroški uvedbe)</b>	6.000	3.000	9.000	2012	2013	Turistični produkt, ki ga tržišmo v okviru regije Osrednja Slovenija
<b>Turistični programi</b>	0	6.000	6.000	2012	2015	Priprava, izvedba in promocija vsaj šestih turističnih programov
<b>Promocijske predstavitve</b>	30.000	30.000	60.000	2012	2015	Predstavitve na sejmi, tisk promocijskega materiala
<b>Izobraževanje regijskih vodnikov</b>	0	13.630	13.630	2012	2012	
<b>Regijska štipendijska shema</b>	5.000	28.334	33.334	2012	2022	Sofinanciranje štipendij dijakom in študentom, ki so štipendisti podjetij s sedežem v občini
<b>Center kreativnih industrij</b>	1.689	498.311	500.000	2012	2015	Spodbujanje razvoja kreativnih industrij na regijski ravni z vpeljevanjem kreativnih panog, podpora kreativnim podjetjem pri vstopu na trg, stičišče kreativnih podjetij
<b>Vključevanje zasebnih zbirk v turistično ponudbo</b>	0	7.000	0	2013		Skupni projekt TMS in občine obsega izobraževanja, delavnice in postavitve razstav za zasebne zbiratelje v občini.
<b>Skupaj EUR</b>	<b>687.121</b>	<b>741.275</b>	<b>1.421.396</b>			

**OPOMBA: Predvideni prioritetni projekti bodo izvedeni, če bodo zagotovljena predvidena tuja sredstva.**

## 6 LITERATURA IN VIRI

1. Strategija razvoja Slovenije, Urad Republike Slovenije za makroekonomske analize in razvoj, Ljubljana, oktober 2005
2. Program reform za izvajanje lizbonske strategije v Sloveniji, Republika Slovenija, oktober 2005
3. Program razvoja podeželja 2007–2013, RS, MKGP, julij 2007
4. Regionalni razvojni program Ljubljanske urbane regije 2007–2013 (RRP), 2007
5. Dr. M. Kovačič, dr. L. Gosar, H. Čuk, Lokalna razvojna strategija za območje lokalne akcijske skupine »Barje z zaledjem«, 2009
6. Strokovne podlage za pripravo regionalnega prostorskega načrta Ljubljanske urbane regije, Urbanistični inštitut RS, 2009
7. M. Doles, Krajinski parki v času: primer Krajinski park Polhograjski dolomiti, dipl. delo, Ljubljana, Univerza v Ljubljani, Biotehniška fakulteta, Odd. za krajinsko arhitekturo
8. Razvojni program občine Dobrova-Polhov Gradec, 2003–2012
9. Načrt razvoja odprtega širokopasovnega omrežja v Občini Dobrova-Polhov Gradec, Občina Dobrova-Polhov Gradec, september 2007
10. Svetlobno-tehnični elaborat, IDZ Sanacija javne razsvetljave, Javna razsvetljava, d. o. o., avgust 2011
11. Prometna ureditev na linijah in postajališčih šolskih avtobusov Axis, prometno informacijske rešitve, d. o. o., november 2007
12. Investicijski načrt LPP, d. o. o., za leto 2012, JP LPP, d. o. o, januar 2011
13. Poslovni načrt LPP, d. o. o. za leto 2012, JP LPP, d. o. o, januar 2011
14. Operativni program odvajanja in čiščenja komunalnih odpadnih voda v Občini Dobrova-Polhov Gradec, JP Vodovod-Kanalizacija, d. o. o., julij 2007,
15. Model vzpostavitve in delovanja RDO Ljubljana, Turizem Ljubljana, 2011
16. Program ravnanja s komunalnimi odpadki, Snaga, Javno podjetje, d. o. o., 2012
17. Investicijski načrt za leto 2012, Snaga, Javno podjetje, d. o. o., december 2010
18. Poslovni načrt za leto 2011, Snaga, Javno podjetje, d. o. o., december 2010
19. Investicijski načrt za leto 2012, Energetika Ljubljana, november 2010
20. Načrt investicijskih vlaganj za leto 2012, javno podjetje VO-KA, december 2010
21. Program ravnanja s komunalnimi odpadki, Snaga, Javno podjetje, d. o. o., 2012
22. Študija uvedbe integriranih linij na območju občine, Javno podjetje LPP, d. o. o., februar 2012
23. Operativni program oskrbe s pitno vodo, Republika Slovenija, Ministrstvo za okolje in prostor, junij 2006
24. Dragan Božič, Poznorimske zakladne najdbe z Gore nad Polhovim Gradcem, Arheološki vestnik 56, 2005

25. Poslovno poročilo Mestne knjižnice Ljubljana za leto 2011, februar 2012
26. Odlok o razglasitvi gradu, vodnjaka in parka Polhov Gradec za kulturni spomenik državnega pomena, Ur. l. RS, št. 81/99, 66/2001
27. Odlok o razglasitvi Cerkev sv. Petra v Dvoru pri Polhovem Gradcu za kulturni spomenik državnega pomena, Ur. l. RS, št. 81/99, 115/2003
28. Osnutek odloka o občinskem prostorskem načrtu občine Dobrova-Polhov Gradec, september 2011
29. Analiza razvojnih možnosti z bilanco površin in zemljišč za gradnjo, 2006
30. <http://www.mko.gov.si/>
31. <http://www.mgrt.gov.si/>
32. <http://www.surs.si>, Statistični urad Republike Slovenije
33. [http://www.geopedia.si/?params=T105\\_L6257#T105\\_x449152\\_y101152\\_s13\\_b4](http://www.geopedia.si/?params=T105_L6257#T105_x449152_y101152_s13_b4)
34. <http://rkd.situla.org/>
35. <http://www.gu.gov.si/>
36. <http://www.naravovarstveni-atlas.si/ISN2KJ/>
37. <http://www.dobrova-polhovgradec.si>
38. <http://www.piso.si>, Prostorski informacijski sistem občine

#### **Viri**

- Vir: arhiv občine (Občina Dobrova-Polhov Gradec)
- Vir: SURS (Statistični urad Republike Slovenije)
- Vir: VO-KA (Vodovod-Kanalizacija, d. o. o., Ljubljana)
- Vir: Mestna knjižnica Ljubljana
- Vir: PISO (Prostorski informacijski sistem občine)
- Vir: Ministrstvo za gospodarstvo (Ministrstvo za gospodarski razvoj in tehnologijo)
- Vir: ZZS, Območna enota Ljubljana (Zavod za zdravstveno zavarovanje Slovenije, Območna enota Ljubljana)
- Vir: Naravovarstveni atlas
- Vir: JP LPP (Javno podjetje Ljubljanski potniški promet)